

# YHTEINEN TOIMINTAMALLI

kiusaamista, häirintää ja väkivaltaa vastaan



Kauniaisten kaupunki



# Sisällys

<b>1. Jokaisen oikeus turvalliseen oppimisympäristöön</b> .....	<b>3</b>
<b>2. Ennaltaehkäisevä työ on yhteistä hyvinvointityötä</b> .....	<b>5</b>
Johtaminen ja rakenteet .....	5
Turvallinen, osallistava ja yhteisöllinen toimintakulttuuri .....	5
Osallistava ja yhteisöllinen toimintakulttuuri rakentuu yhdessä .....	6
<b>3. Tunnistaminen ja määritelmät</b> .....	<b>7</b>
<b>4. Puuttuminen, selvittely, seuranta ja jälkituki</b> .....	<b>8</b>
Yhteinen puuttumisen prosessi .....	9
<b>5. Monialainen yhteistyö, tukitoimet ja ilmoitusvelvollisuus</b> .....	<b>10</b>
Kaikilla osapuolilla on oikeus tukeen .....	10
Opettajan ja henkilöstön rooli yksilökohtaisessa opiskeluhollossa.....	10
Monialainen yhteistyö.....	10
Ilmoitusvelvollisuus ja viranomaisyhteistyö.....	11



# 1. Jokaisen oikeus turvalliseen oppimisympäristöön

**Jokaisella oppijalla on oikeus turvalliseen oppimisympäristöön.** Kauniaisten kaupungin esiopetuksessa, kouluissa ja lukioissa tehdään joka päivä systemaattisesti työtä kiusaamisen, väkivallan, syrjinnän ja häirinnän ennaltaehkäisemiseksi ja niihin puuttumiseen. Kauniaisissa on 1.8.2026 alkaen käytössä kaupunkitasoinen kiusaamisen, häirinnän ja väkivallan vastainen toimintamalli.

**Esiopetuksen, perusopetuksen ja lukiokoulutuksen** tulee olla psyykkisesti, fyysisesti, sosiaalisesti ja digitaalisesti turvallinen paikka kaikille, jotka siellä opiskelevat tai tekevät työtä. Oppijan ja henkilöstön velvollisuus on toimia kaikkia kohtaan niin, ettei kiusaamista, syrjintää, häirintää tai väkivaltaa esiinny.

**Kaikilla on velvollisuus kohdella toisia yhdenvertaisesti ja tasa-arvoisesti.** Turvallisuuden lähtökohta on toimintakulttuuri, jossa on toimivat rakenteet ja osaamista hyvinvointia edistävälle työlle.



**Tämä toimintamalli yhdistää lainmukaiset velvoitteet sekä käytännön toimintatavat yhtenäiseksi kokonaisuudeksi.** Tavoitteena on varmistaa jokaisen lapsen ja nuoren yhdenvertainen oikeus turvalliseen kasvuun, kehitykseen ja oppimisympäristöön. Noudattamme samoja periaatteita ja sitoudumme niihin läpi koko opinpolun. Huoltajien kanssa tehtävä yhteistyö on keskeinen osa kaikissa tilanteissa.

**Toimipaikkakohtaiset tarkennukset ja toimintatavat kirjataan lukuvuosisuunnitelmiin.** Esiopetuksessa, perusopetuksessa ja lukioissa esimerkiksi järjestyssäännöt voivat olla eri tavoin muotoiltuja ja poiketa toisistaan.

**Toimintamalli on laadittu yhteisesti kaupungin esiopetuksen, perusopetuksen ja lukioiden kanssa,** ja perustuu yksiköissä toteutuviin suunnitelmiin, malleihin ja toimintatapoihin. Mukana kehittämistyössä ovat olleet myös opiskeluhuoltopalvelut, oppijat, huoltajat sekä muut yhteistyötahot ja -toimijat.

## Johtaminen ja rakenteet

Turvallinen, osallistava ja yhteisöllinen toimintakulttuuri

Tunnistaminen: milloin on kyseessä konflikti,  
kiusaaminen, häirintä, syrjintä

Huoltajien kanssa tehtävä  
yhteistyö

PUUTTUMINEN

SELVITTELY

SEURANTA  
+  
TUKI

Huomioidaan ikä- ja kehitystaso, teon olosuhteet → toimenpiteet, tuki + seuraamukset

Monialainen yhteistyö, tukitoimet ja ilmoitusvelvollisuus

Tunne- ja vuorovaikutustaitojen harjoittelu sekä jatkuva ryhmäytyminen

## 2. Ennaltaehkäisevä työ on yhteistä hyvinvointityötä

Kiusaamisen, häirinnän, väkivallan ja syrjinnän ennaltaehkäisyllä tarkoitetaan kaikkia niitä toimia, jotka ennaltaehkäisevät tulevia tilanteita. Ennaltaehkäisevä työ on yhteisössä toteutuvaa hyvinvointityötä, jota toteutetaan arjen tasolla päivittäin läpi koko opinpolun.

### Johtaminen ja rakenteet

Yhteisöllistä hyvinvointityötä suunnitellaan, toteutetaan, seurataan ja arvioidaan jatkuvasti ja suunnitelmallisesti. Hyvinvointityötä täytyy johtaa ja sen tulee olla osa rakenteita.

Toimipaikkakohtainen yhteisöllinen opiskeluhuolto-ryhmä vastaa kokonaisuuden suunnittelusta yhdessä johtoryhmän kanssa. Hyvinvointia edistävä työ on koko henkilöstön yhteinen tehtävä.

Jokaisessa yksikössä toimii myös nimetty vastuhenkilö tai tiimi, joka koordinoi omassa yksikössä toteutettavaa kiusaamisen, häirinnän ja väkivallan vastaista työtä. Vastuhenkilö on myös jäsen yhteisöllisessä opiskeluhuoltoryhmässä.

**Toimintamallin sisältö ja toimintatavat käydään läpi oppijoiden, huoltajien ja henkilöstön kanssa joka syys- ja kevätlukukausi.**

### Turvallinen, osallistava ja yhteisöllinen toimintakulttuuri

Turvallisuuden lähtökohta on toimintakulttuuri, jossa on toimivat rakenteet ja osaamista hyvinvointia edistävälle työlle. Tämä on ennaltaehkäisevän työn perusta. Toimintakulttuuri kuvaa sitä, miten yhteisössä on tapana toimia. Toimintakulttuuri heijastaa mm. yhteisiä arvoja, normeja ja menettelytapoja yhteisön vuorovaikutuksessa. Huoltajien kanssa tehtävä yhteistyö on tärkeä osa yhteisöllistä hyvinvointityötä.



## Osallistava ja yhteisöllinen toimintakulttuuri rakentuu yhdessä

**Jatkuva ryhmäytyminen on osa arkea.** Ryhmän sisäiset vuorovaikutussuhteet voivat vaihdella lukuvuoden aikana. Oppijoiden toiminnan taustalla on monia eri tekijöitä, ja ryhmän sisäiset kaverisuhteet vaikuttavat myös koko ryhmän tasolla. Jatkuva ryhmäytyminen vahvistaa lasten ja nuorten välisiä vuorovaikutussuhteita, luottamusta ja turvallisuuden tunnetta. Arjen tasolla ryhmää tukevat toimenpiteet voivat olla esim. istumajärjestykset.

**Tunne- ja vuorovaikutustaitojen systemaattinen harjoittelu** läpi opinpolun on keskeinen osa hyvinvointityötä. Tunne- ja vuorovaikutustaitojen harjoittelu tukee mm. sosiaalisten taitojen vahvistamista, myönteisiä vertaissuhteita, mielenterveyttä ja kiinnittymistä oppimisyhteisöön.



**Myönteiset vuorovaikutussuhteet** vertaisten sekä aikuisten ja oppijoiden välillä edistävät osallistavaa ja turvallista toimintakulttuuria. Syrjiviä normeja käsitellään ja puretaan koko yhteisön tasolla.

**Huoltajien kanssa tehtävä yhteistyö on keskeistä kaikissa tilanteissa.** Kasvatusyhteistyö on sitä, että aikuiset asettavat lapsen tai nuoren etusijalle. Yhteistyö on myös tärkeä osa ennaltaehkäisevää työtä.

**Yhteistyö on vuorovaikutusta.** Luottamus rakentuu yhdessä keskustelemalla ja yhteisiä ratkaisuja etsimällä. Vahvistamme kasvatusyhteistyötä lisäämällä avoimuutta yhteisistä toimintatavoista. Keskiössä on aina lapsen tai nuoren etu, ja että loukkaava kohtelu tai kiusaaminen saadaan loppumaan.

**Ilmoitamme kiusaamisesta, häirinnästä ja väkivallasta aina alaikäisen (kohteen ja tekijän) huoltajille ja kerromme, miten edetään tilannekohtaisesti.**

**Hyvinvointiopetus kouluissa – Kauniainen**

## 3. Tunnistaminen ja määritelmät

Kun osaamme sanoittaa erilaisia ilmiöitä, voimme myös tunnistaa, ehkäistä ja puuttua niihin yhdessä. Aikuiset eivät aina voi tietää etukäteen, onko kyseessä yksittäinen konfliktitilanne vai onko kyse vakavammasta kiusaamisesta. Siksi on erityisen tärkeää, että jokaiseen tilanteeseen puututaan ja tilanne selvitetään.

### KONFLIKTI

Kahden tai useamman tasavertaisen osapuolen välinen riita, erimielisyys tai ristiriitatilanne.

### KIUSAAMINEN

Tahallista, toistuvaa ja kohdennettua. Kiusaaminen on väkivaltaa, mutta väkivalta ei ole aina kiusaamista.

### OSTRAKISMI

Sosiaalinen ilmiö, jossa henkilö suljetaan pois yhteisöstä tai sosiaalisesta vuorovaikutuksesta. Ostrakismi on syrjivää kiusaamista.

### HÄIRINTÄ

Halventavaa, vihamielistä, nöyryyttävää, ahdistavaa tai muuta epäasiallista kohtelua koskettelua tai puhetta.

### VÄKIVALTA

Vallan, kontrollin tai fyysisen voiman tahallista käyttöä tai sillä uhkaamista.

### SYRJINTÄ

Henkilöä kohdellaan jonkin henkilökohtaisen ominaisuutensa takia huonommin kuin jotain toista samanlaisessa tilanteessa.

### RASISMI

Henkilön määrittelyminen alempiarvoiseksi esim. alkuperän, ihonvärin, kansallisuuden, äidinkielen tai uskonnon perusteella.

## 4. Puuttuminen, selvittely, seuranta ja jälkituki

**Jokaiseen epäasialliseen, loukkaavaan tai syrjivään kohteluun puututaan ja tilanne selvitetään.** Ensimmäisessä keskiössä on turvallisuuden takaaminen ja tuen tarjoaminen.

**Lähin aikuinen puuttuu ja selvittää, mistä on kyse.** Joskus kiusaaminen voi jatkua, koska ei uskalleta kertoa aikuiselle, koska pelätään, että tilanne pahenee. Siksi olisi tärkeää kertoa kiusaamisesta aikuiselle.



**Mikäli tilanne vaatii lisäselvittelyä, edetään jatkoselvittelyyn.** Tilanne arvioidaan ja toimenpiteet sekä tukitoimet lisätään tapauskohtaisesti.

**Erilaiset tilanteet vaativat niin ikään erilaisia ja usein myös yksilöllisiä toimenpiteitä ja tukitoimia,** joissa tulee aina huomioida oppilaan ikä- ja kehitystaso sekä olosuhteet (teon vakavuus, toistuvuus tai tahallisuus). Koulutusasteittain huomioidaan myös mahdolliset kurinpito- ja seuraamuskäytännöt.

**Kiusaamisen kohteen näkökulma on aina ensisijainen.** Myös tekijän tuen varmistaminen on keskeistä kiusaamisen, häirinnän, syrjinnän ja väkivallan ennaltaehkäisemiseksi ja loppumiseksi. Toimenpiteiden tulee aina tähdätä siihen, että kiusaaminen tai loukkaava kohtelu saadaan loppumaan.

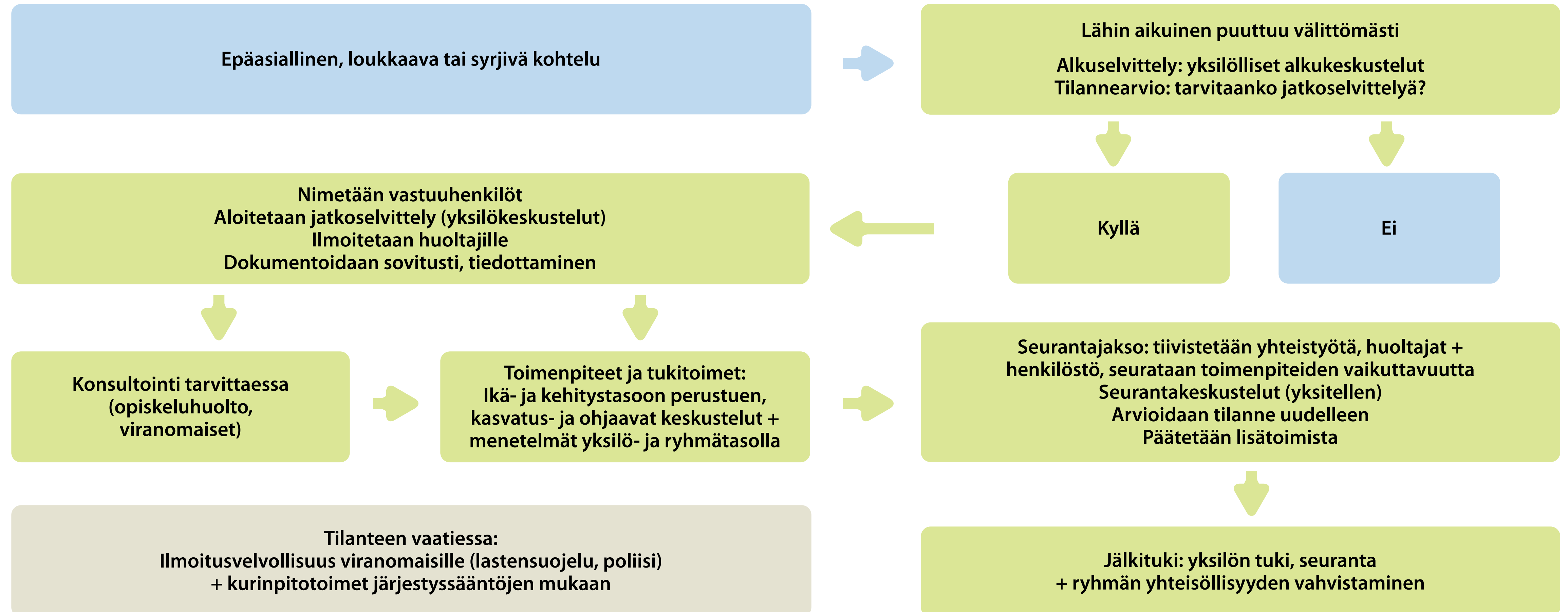
**Tilannetta seurataan riittävän kauan ja tarjotaan osapuolille jälkitukea.** Ennaltaehkäiseviä toimenpiteitä tehostetaan ryhmätasolla jatkuvasti.

Akuuteissa uhka-, vaara- tai väkivaltatilanteissa toimitaan erillisten toimintaohjeiden mukaan.

### Miten toimimme:

Kohtaamme lapset ja nuoret aidosti päivittäin. Tarkkailemme, pysähdymme ja reagoimme, jos ryhmässä ilmenee ikävää kohtelua tai yksinäisyyttä.

## Yhteinen puuttumisen prosessi



Jatkoselvittelyprosessin toimintatavat kuvataan ja tarkennetaan lukuvuosisuunnitelmissa yksikkökohtaisesti.

## 5. Monialainen yhteistyö, tukitoimet ja ilmoitusvelvollisuus

### Kaikilla osapuolilla on oikeus tukeen

**Tukea tarvitsevan oppijan ohjaaminen opiskelu-  
huoltopalveluihin on velvoittava osa toimintamallia.**

Henkilöstön velvollisuus on ohjata oppija hänelle kuulu-  
viin palveluihin silloin, kun tuen tarve havaitaan.

**Opiskeluhuollon lakisääteisiä yksilökohtaisia  
palveluja ovat kuraattori- ja psykologipalvelut sekä  
neuvola-, koulu- ja opiskeluterveydenhuollon  
palvelut.**

Oppija voi hakeutua opiskeluhuollon palve-  
luihin itsenäisesti, huoltajan kanssa, opetushenkilöstön  
tai muun henkilöstön ohjaamana.

### Oppijan yksilökohtaisen opiskeluhuollon tueksi

**voidaan koota monialainen asiantuntijaryhmä,** kun  
oppijan tilanteen selvittäminen ja tukeminen edellyttä-  
vät eri alojen ammattilaisten osaamista. Ryhmän voi  
kutsua koolle kuka tahansa oppijan tilanteesta huoles-  
tunut opetuksen tai opiskeluhuollon työntekijä yhdessä  
oppijan ja huoltajan kanssa. Ryhmän kokoonpanosta  
sovitaan tapauskohtaisesti.

### Opettajan ja henkilöstön rooli yksilökohtaisessa opiskeluhuollossa

**Esi- ja perusopetuksessa oppijan hyvinvoinnin  
ja oppimisen ensisijainen seuranta kuuluu  
opettajalle. Lukiossa vastaava rooli on  
ryhmänohjaajalla.**

Opiskeluhuollon  
henkilöstö ja opetuksen henkilöstö toi-  
mivat tiiviissä yhteistyössä oppijoiden  
hyvinvoinnin edistämiseksi.

Lue lisää opiskeluhuolto-  
suunnitelmasta:

[Suunnitelmat - Kauniainen](#)

### Monialainen yhteistyö

Monialaista yhteistyötä toteutetaan tarpeen mukaan  
myös ulkopuolisten toimijoiden kanssa, esim.  
sovittelutoiminta.



## Ilmoitusvelvollisuus ja viranomaisyhteistyö

### Ilmoitusvelvollisuus koskee esiopetuksen, perusopetuksen ja lukiokoulutuksen henkilöstöä.

Rehtorin ja opettajan tulee puuttua myös lainvastaiseen käyttäytymiseen. Ilmoitamme aina alaikäisten huoltajille tapahtuneesta tai tietoon tulleesta kiusaamisesta, häirinnästä tai väkivallasta.

### Tukea ja neuvontaa

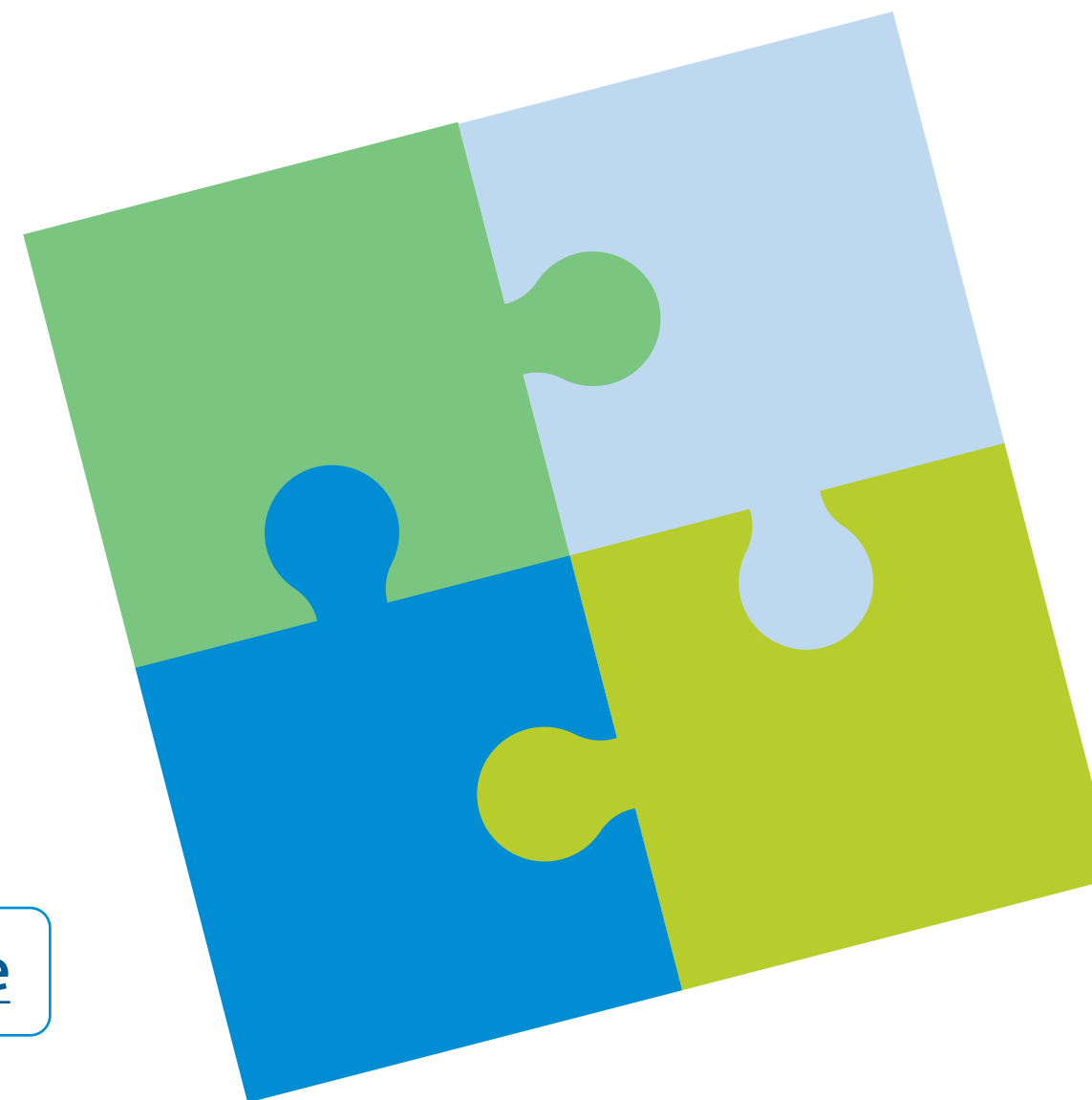
Sosiaalipalvelujen neuvonta on ensikontakti, kun tarvitaan sosiaalipalveluja. Tukea ja neuvontaa voi saada perhe-elämän haasteisiin, vanhemmuuden tukeen, lapsiperheiden erityistilanteisiin tai kriisitilanteisiin.

**Lapsiperheiden sosiaalipalvelut:**  
02 9151 2360 arkisin ma–pe klo 9–12.  
Kiireettömät viestit Lunna:n kautta.

[Lapsiperheiden arjen tukipalvelut | Länsi-Uudenmaan hyvinvointialue](#)

### Milloin on velvollisuus tehdä lastensuojeluilmoitus?

Kun huoli lapsen tai nuoren hoidon ja huolenpidon tarpeesta, kehitystä vaarantavista olosuhteista tai omasta käytöksestä herää, on ammattilaisen velvollisuus tehdä viipymättä lastensuojeluilmoitus salassapitosäännösten estämättä. Ilmoitus voidaan tehdä myös yhdessä lapsen tai hänen vanhempansa kanssa.



### Milloin on velvollisuus tehdä ilmoitus poliisille?

Henkilöstöllä on salassapidon estämättä velvollisuus tehdä rikosilmoitus poliisille, jos on tehtävässään saanut tiedon, jonka perusteella on syytä epäillä:

- Lapseen kohdistuvaa seksuaalirikosta (rikoslain 20 luvussa seksuaalirikoksena rangaistavaksi säädetty teko)
- Tiettyjä henkeen tai terveyteen kohdistuvia rikoksia (rikoslain 21. luvussa henkeen ja terveyteen kohdistuvana rikoksena rangaistavaksi säädetty teko, josta säädetty enimmäisrangaistus on vähintään kaksi vuotta vankeutta.)