



Kauniaisten Kaupungintalon alueen luontolausunto 2024

Timo Metsänen
31.1.2024



LUONTOSELVITYS
METSÄNEN

Rudolfintie 14 A 411, 00870 Helsinki | +358 44 54 84 625 | www.metsanen.com

1 JOHDANTO.....	3
2 ALUEEN SIJAINTI JA YLEISKUVAUS.....	3
3 LÄHTÖAINEISTOT, SELVITYKSET JA EPÄVARMUUSTEKIJÄT.....	4
3.1 Aiemmat tutkimukset ja selvitykset.....	5
3.2 Viranomaisten tiedot ja avoimet luontotietoaineistot.....	5
3.3 Muut tiedot ja aineistot.....	5
3.4 Maastokatselmukset.....	6
4 KOHTEEN KUVAUS JA TULOKSET.....	6
4.1. Kuvaus.....	6
4.2. Arvokkaat ja potentiaaliset luontokohteet.....	7
4.2.1 Lakikohteet.....	7
4.2.2 Luontotyyppit.....	7
4.3. Potentiaalinen lajisto ja kohteet.....	8
4.3.1 Lepakot.....	8
4.3.2 Liito-orava.....	9
4.3.3 Pesimälinnusto.....	10
4.3.4 Lahokaviosammaal.....	10
4.3.5 Muut lajit.....	11
5 JOHTOPÄÄTÖKSET JA SUOSITUKSET.....	11
5.1. Johtopäätökset.....	11
5.2. Suositukset jatkoselvityksistä.....	12
5.3. Suositukset maankäyttöön.....	13
LÄHTEET.....	14
LIITTEET.....	15

*Kannen kuva: Selvitysalueen keskellä oleva vanha rakennus, Keltainen talo / Gula huset, jossa toimii nykyisin kirpputori © Timo Metsänen, 2024.
Karttojen pohjakartat © Maanmittauslaitos ja Openstreetmap, 2024.*

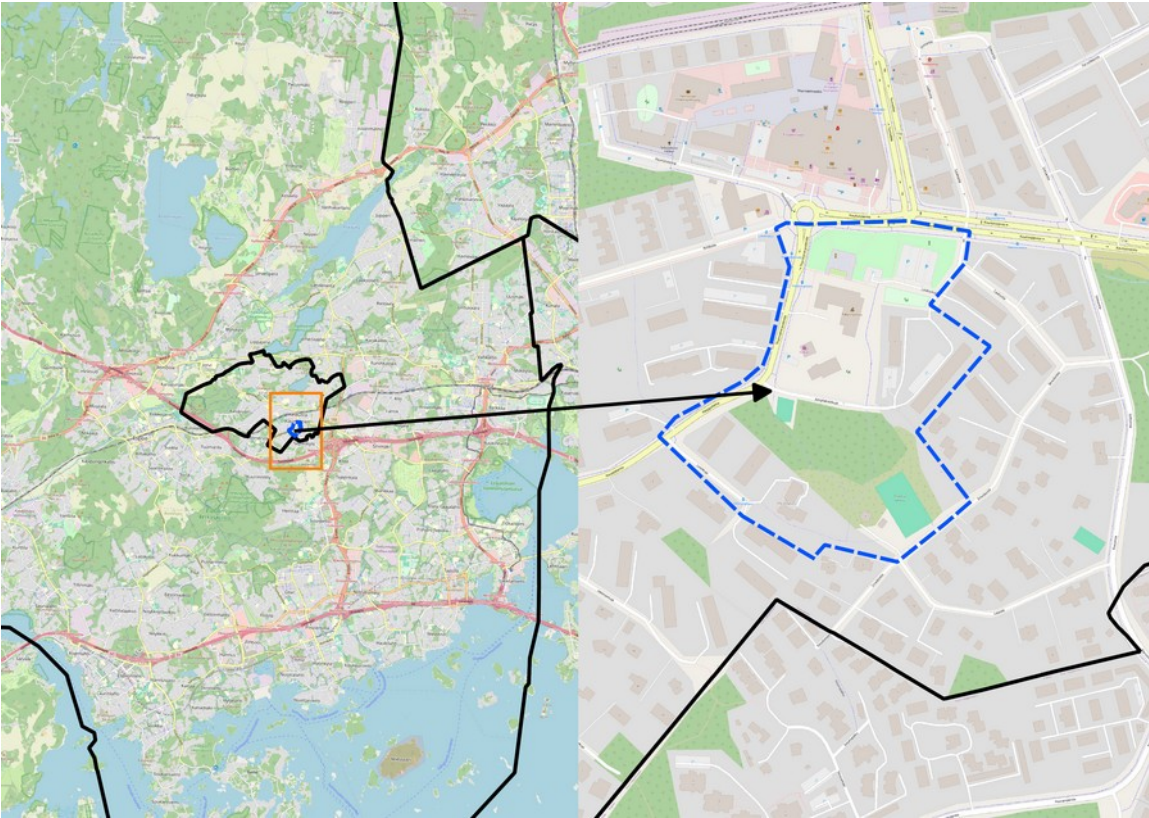
1 JOHDANTO

Kauniaisten kaupunki tilasi loppusyksyllä 2023 Luontoselvitys Metsänen Oy:ltä Kaupungintalon alueelle luontotietojen esiselvityksen ja maastokatselmuksen, jonka tavoitteena oli selvittää asemakaava-alueen mahdollisia olemassa olevia luontotietoja. Työssä hankittiin alueelta olemassa olevat luontotietoaineistot, arvioitiin eri asioiden ja lajien selvitystarve sekä annetaan suositukset mahdollisten selvitysten toteuttamisesta ja aikataulutuksesta. Tämän selvityksen avulla on mahdollista tunnistaa todennäköiset luontoarvokohteet ja kohdentaa tarvittavat maastoinventoinnit niille oikea-aikaisesti.

Luontotietojen esiselvityksen maastokatselmuksesta ja raportoinnista vastasi Timo Metsänen. Metsänen on koulutukseltaan ympäristösuunnittelija (AMK) ja luontokartoittaja (eat). Syventävän eliöryhmätentin hän suoritti linnuista sekä nisäkkäät, matelijat, sammakkoeläimet ja kalat -kokonaisuudesta. Metsänen toimii luontokartoitusosalalla itsenäisenä yrittäjänä ja omaa kahdenkymmenen vuoden kokemuksen erilaisten luontokartoitusten laatimisesta.

2 ALUEEN SIJAINTI JA YLEISKUVAUS

Kohde sijaitsee Kauniaisten kaupungin eteläosassa Kaupungintalon ja Villa Junghansin ympärillä. Kohteen sijainti on esitetty kuvan 1. kartalla. Alue koostuu viheralueista, julkisrakennuksista, kerrostaloista, puistosta ja Smedsin kentästä. Alueen pinta-ala on reilut 7 hehtaaria.



Kuva 1. Alueen sijainti, kuntarajat ja selvitysalueen rajaus OpenStreetMap -karttapohjalla.

3 LÄHTÖAINEISTOT, SELVITYKSET JA EPÄVARMUUSTEKIJÄT

Luontotietoselvityksen ja maastokatselmuksen tavoitteena oli selvittää kaava-alueen mahdollisia olemassa olevia luontotietoja ja -selvityksiä sekä arvioida eri asioiden ja lajien kartoitustarvetta. Työn pohja perustui kattavaan esiselvitykseen, jossa käytiin läpi ja hankittiin alueelta olemassa olevia luontotietoaineistoja, tutustuttiin alueeseen ilmakuvien ja karttojen kautta ja suunniteltiin näiden tietojen pohjalta maastokatselmus.

Maastokatselmuksessa saatiin alueesta yleiskuva ja tarkennusta ilmakuvissa epäselviin kohteisiin. Olemassa olevat pihapiirit jätettiin pääsääntöisesti katselmuksen ulkopuolelle.

3.1 Aiemmat tutkimukset ja selvitykset

Kauniaisten kattavia selvityksiä on tehty vuosien varrella muutamia, lisäksi työssä hyödynnettiin Espoon liito-orava-aineistoa, koska kohde sijaitsee lähellä kuntarajaa. Näitä selvityksiä olivat ja joiden raportit olivat käytettävissä:

- Kauniaisten lepakkokartoitus (Hagner-Wahlsten, 2006)
- Kauniaisten lepakkoselvitys (Lilley & Vasko, 2023)
- Kauniaisten liito-oravaselvitys 2021 (Lammi, 2021)
- Kauniaisten pesimälinnustokartoitus vuonna 2022 (Korvenpää, 2022a)
- Kauniaisten kasvistikartoitus vuonna 2022 (Korvenpää, 2022b)

3.2 Viranomaisten tiedot ja avoimet luontotietoaineistot

Raporttien sekä virallisten avoimien aineistojen lisäksi aluetta koskevia muita käyttökelpoisia aineistoja pyrittiin hankkimaan. Näitä aineistoja olivat:

SYKE

- Luonnonsuojelualueet (yksityiset ja valtion)
- Natura 2000 -alueet
- Koskiensuojelulailla suojellut vesistöt
- Luonnonsuojeluohjelma-alueet
- Soidensuojelun täydennysehdotus
- Valtakunnallisesti arvokkaat kallioalueet

LUOMUS

- Laji.fi portaali.

3.3 Muut tiedot ja aineistot

BirdLife Suomi

- Kansainvälisesti tärkeiden lintualueiden rajaukset (IBA-alueet)
- Kansallisesti tärkeiden lintualueiden rajaukset (FINIBA-alueet)

Helsingin seudun lintutieteellinen yhdistys ry (Tringa ry)

- Maakunnallisesti arvokkaiden lintualueiden (MAALI) hankkeen tu-

lokset

Maanmittauslaitos

- Ilma- ja väärävärikuvat
- Peruskartta-aineistot

3.4 Maastokatselmukset

Esiselvityksen tietojen perusteella alueelle tehtiin maastokatselmus 4.1.2024. Katselmuksen yhteydessä käytiin tarkastamassa potentiaalisten arvokohteiden luonnontilaa ja arvioitiin niiden potentiaalia.

Alueen rakennusten osalta suoritettiin rakennusten ulkoarviointi, jossa rakennukset tarkastettiin ja luokiteltiin ulkopuolelta kolmeen luokkaan lepakkopotentiaailtaan (huono–kohtalainen–hyvä).

Rakennuksien ulkotarkastuksessa arvioitiin niiden soveltuvuutta lepakoille muun muassa rakennuksen iän (tai oletetun iän), lento- ja kulkuaukkojen esiintymisen, vinttitilan ja muiden häiriöttömien tilojen olemassa olon, katon materiaalin ja auringon lämmitysvaikutuksen perusteella. Lisäksi huomioitiin potentiaalisten saalistusalueiden ja vesistöjen läheisyys.

4 KOHTEEN KUVAUS JA TULOKSET

4.1. Kuvaus

Selvitysalue on melko urbaania ympäristöä, mutta puistoalue omaa myös metsäisiä elementtejä. Alueen pohjoisosa on Kaupungintalon ympäristöä, johon kuuluu istutettuja nurmialueita, pysäköintialueilta ja itse kaupungintalo. Kaupungintalon kaakkoispuolella on kerrostaloja ja eteläpuolelle jää kansikuvassa oleva Keltainen talo sekä päiväkot.

Eteläpuolisko alueesta koostuu parista kerrostalosta ja niiden pihoista, Villa Junghansista, puistometsästä ja Smedsin pienestä urheilukentästä. Alueen ortoilmakuva esitetään kuvan 2. kartalla.



Kuva 2. Asemakaava-alue ilmakuva pohjalla.

4.2. Arvokkaat ja potentiaaliset luontokohteet

4.2.1 Lakikohteet

Selvitysalueelta ei ollut pohja-aineistoissa tietoja luonnonsuojelulain tai vesilain, eikä metsälain erityisen arvokkaista kohteista.

4.2.2 Luontotyytit

Alueen elinympäristöt ovat olleet ihmistoiminnan vaikutuksessa pitkään ja alueella lienee enää hyvin niukalti varsinaisia luonnontilaisen kaltaisia luontotyyppisiä. Keskiosan puistometsässä tai sen laiteilla voi esiintyä puustoisia luontotyyppisiä, tosin niissäkin on oletettavasti havaittavissa ihmistoiminnan vaikutuksia.

4.3. Potentiaalinen lajisto ja kohteet

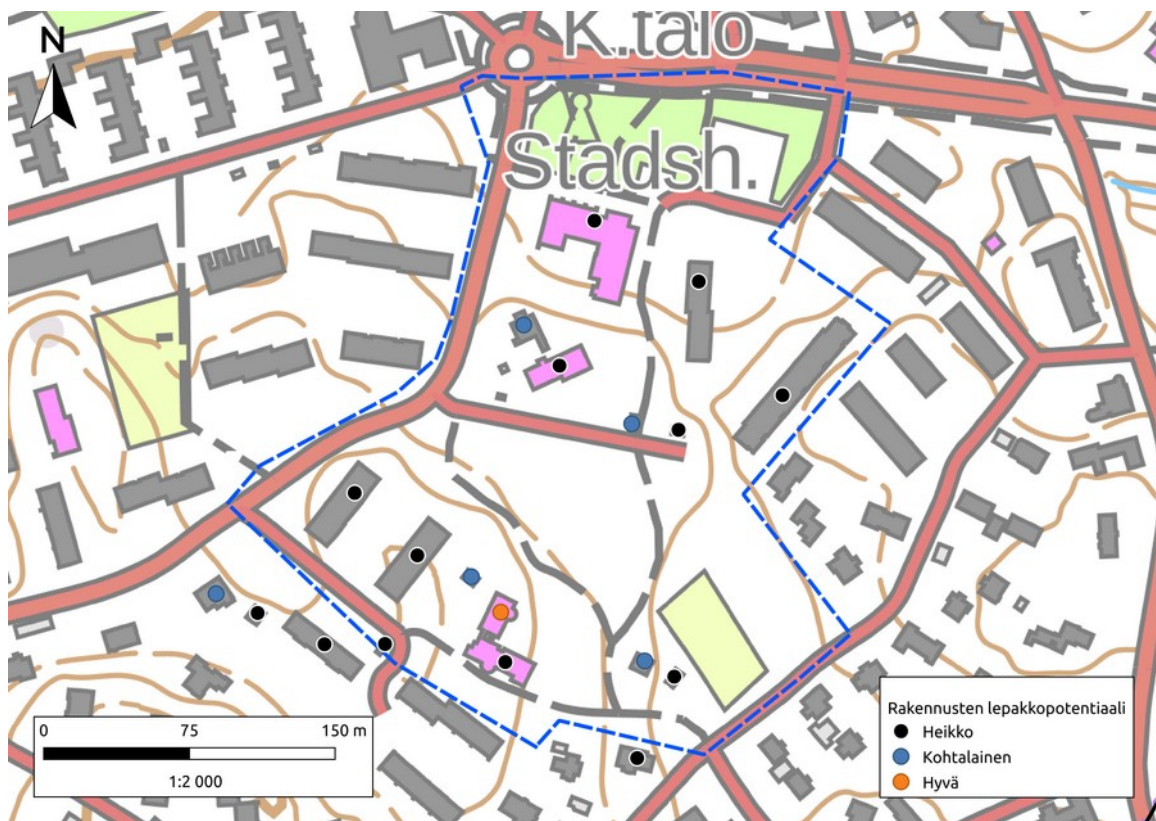
Potentiaalista lajistoa sekä lajiryhmiä ja kohteita käsitellään alakappaleissa.

4.3.1 Lepakot

Alueelta oli tehty pohjanlepakkohavainto vuoden 2006 kartoituksessa ja vuoden 2023 kartoituksessa pohjanlepakoita havaittiin jälleen.

Alueen sijainti eteläisessä Suomessa, alueen osittainen metsäisyys, sekä se että alueella on vanhojakin rakennuksia, tekee siitä potentiaalisen lepakoille. Alueen puistometsä soveltuu todennäköisesti hyvin lepakoiden ruokailu- ja kauttakulkualueiksi.

Alueen rakennusten lepakkopotentiaali esitetään kuvan 3. kartalla.



Kuva 3. Alueen rakennusten ulkoarvioinnin tulokset.

Alueen rakennuksista yhden eli Villa Junghansin arvioitiin olevan potentiaaliltaan *hyvä* ja neljän muun *kohtalaisia* ja loppujen yhdeksän *heikkoja*. Myös muutama alueen ulkopuolinen rakennus arvioitiin. Kohtalaiset rakennukset olivat Villa Junghansin varastorakennus, Keltainen talo, päiväkodin vanha varastorakennus ja omakotitalo urheilukentän laidalla.

Lepakot saattavat myös päivehtiä alueen kolopuissa ja muissa vastaavissa paikoissa kuten linnunpöntöissä. Kaksi kolohaapaa löydettiin alueelta ja ne esitetään kuvan 4. kartalla.

4.3.2 Liito-orava

Alueen tuntumasta on tehty havaintoja liito-oravasta kerrostalon pihasta (kaupungille tullut tieto). Lisäksi alueen puistometsän ja urheilukentän laiteiden voidaan arvioida soveltuvan lajin käyttöön. Urheilukentän laidalta löydettiin kaksi kolohaapaa, jotka voivat soveltua liito-oravalle (kuva 4).



Kuva 4. Alueelta löydetyt kolohaavat.

4.3.3 Pesimälinnusto

Alueelta ei ole aiemmin tunnistettu tärkeitä linnustoalueita, mutta lajistoakaan ei ole selvitetty. Selvitysalueen rakennukset voivat tarjota pesimäpaikkoja joillekin uhanalaisille lajeille kuten varpusille ja tervapääskyille. Puistometsän alue on niin pieni, että on epätodennäköistä, että siellä esiintyisi merkittävästi uhanalaisia lajeja. Kuitenkin uhanalainen viherpeippo on mahdollinen pesimälaji.

4.3.4 Lahokaviosammal

Kauniaisista ei ole ilmoitettuja havaintoja lahokaviosammalesta, mutta Espoosta lajista on paljon havaintoja.

Lahokaviosammal (*Buxbaumia viridis* (Moug. ex. Lam. & DC.) Brid. ex Moug. & Nestl.) on Suomessa eteläinen lehtisammallaji (*Bryophyta*), joka on viime vuosina levittäytynyt laajemmalle alueelle maassamme. Kuusivaltaiset lehtometsät, puronvarret, korvet, niiden reunukset ja varsinkin pohjoisrinteiden kosteahkot kangasmetsät ovat lajille tyypillisiä kasvuympäristöjä. Tyypillisin kasvupaikka on pitkälle lahonnut kuusen kanto tai maapu, mutta joskus sitä löytää myös muilta puulajeilta. Esiintymisalueella täytyy ilmeisesti olla myös jatkumo sopivan lahopuun ja kostean pienilmaston suhteen (Manninen & Nieminen, 2020). Keväällä kookkaat, kirkkaan vihreät ja kaviomaiset itiöpesäkkeet sekä punertava, nystemäinen pesäkeperä tekevät tunnistamisesta helppoa. Lajin elinkierrosta on vasta viime vuosina opittu tunnistamaan suvuttoman lisääntymisen vaihe (Wolf, 2015). Itiöistä kehittyvät alkeisvarsikot tuottavat itujuväsiä (protoneumagemma), jotka näyttäytyvät tyypillisimmillään tummina/ruskeina ryhminä tai ryppäinä lahopuun pinnalla.

Maankäytössä huomioitavia seikkoja ovat sen kuuluminen luonnonsuojelulain (9/2023) 74 ja 79 pykälien määritelmien mukaisiin lajeihin. Lahokaviosammal on rauhoitettu (Lsl 74 §), joten ”kasvia, sen osaa tai siemeniä ei saa poimimia, kerätä, leikata irti, ottaa juurineen eikä hävittää”. Toisaalta Lsl 82 §:n perusteella ”aluetta saa käyttää maa- ja metsätalouteen tai rakennustoimintaan ja rakennuksia sekä laitteita tarkoituksensa mukaisesti.

Tällöin on kuitenkin vältettävä vahingoittamasta tai häiritsemästä rauhoitettuja eläimiä ja kasveja, jos se on mahdollista ilman merkittäviä lisäkustannuksia.” Laji on poistettu kesällä 2021 erityisesti suojeltavien lajien listalta.

Lahokaviosammal kuuluu myös luonnonsuojelulain 79 pykälään sisällytettyyn luokitukseen. Se on luontodirektiivin liitteessä II listattu laji: ”Edellä 5 a §:n 1 momentin 2 kohdassa tarkoitettujen lajien suotuisan suojelutason saavuttamisen tai säilyttämisen kannalta merkittävien esiintymispaikkojen hävittäminen tai heikentäminen on kielletty”. ELY-keskus voi päättää suojella luontodirektiivin liitteessä II mainitun eliölajin suotuisan suojelutason saavuttamisen tai säilyttämisen kannalta merkittävän esiintymispaikan (Lsl 79 §).

Alueella on todennäköisesti niin niukasti lahopuuta, että sinne ei voi muodostua merkittäviä lajin esiintymiä.

4.3.5 Muut lajit

Lajitietokeskuksen aineistoissa ei ollut havaintoja uhanalaisista tai huomionarvoisista lajeista alueelta. Jotain kasvupaikoistaan kertovat kuitenkin havainnot valkovuokosta ja mukulaleinikistä (=rehevämpää metsää) sekä havainnot jättitattarista, jotka ovat vieraslajeja.

5 JOHTOPÄÄTÖKSET JA SUOSITUKSET

5.1. Johtopäätökset

Alueen puistometsä voi omata joitain luontotyyppi- tai kasvillisuusarvoja sekä toisaalta alueella esiintyy tai voi esiintyä haitallisia vieraslajeja.

Alueella ei ole tunnettua liito-oravaesiintymä mutta lajista tehty lähellä havaintoja ja kohteelta löydettiin kaksi kolohaapaa ja lajille jokseenkin soveltuvaa elinympäristöä tai ainakin ruokailuun soveltuvaa aluetta.

Lepakoille alueen puistometsä ja osin piha-alueetkin soveltuvat saalistusalueiksi sekä kulkuyhteyksiksi ja alueella on myös potentiaalisia rakennuksia, joissa lepakot voivat päivehtiä.

Pesimälintuarvoja voi liittyä alueen rakennuksiin. Potentiaalisimpia rakennuksia käyttäviä ja uhanalaisia lajeja ovat varpunen ja tervapääsky, jotka molemmat ovat luokiteltu erittäin uhanalaisiksi (EN).

Lahokaviosammalelle alueella on todennäköisesti hyvin niukalti soveltuvia lahopuuyksiköitä.

5.2. Suositukset jatkoselvityksistä

Alueelta on suositeltavaa selvittää alueen kasvillisuutta ja samalla myös sijaitseeko siellä enää huomionarvoisia luontotyyppisiä. Selvityskohteena olisi lähinnä puistometsä. Vieraslajien osalta lajistoa kannattaa kartoittaa koko alueelta.

Lepakoiden esiintyminen kaava-alueella on suositeltavaa. Mikäli potentiaalisia päiväpiiloja eli rakennuksia ja kolopuita on häviämässä, niiden osalta tulisi tehdä tarkastukset tai lentotarkkailut ennen purkamista tai kaatamista. Sisätarkastukset ja/tai lentotarkkailut on suositeltavaa tehdä ulkoluokiltaan hyviin ja kohtalaisein rakennuksiin. Selvityksessä olisi hyvä huomioida myös alueen merkitys lepakoiden kulkuyhteyksiin laajemminkin, kuin vain kaava-alueella. Selvitys kannattaa toteuttaa Suomen lepakkotieteellisen yhdistyksen ohjeiden mukaisesti (SLTY, 2023) asemakaavatasoisena yhdistäen aktiivikartoitusta ja passiiviseurantoja rakennustarkastuksiin.

Liito-oravan esiintymisen selvittäminen puistometsän alueelta on suositeltavaa. Mikäli lajia löydetään, on suositeltavaa tarkastella myös lajin mahdollisia kulkuyhteyksiä eteläisessä osassa Kauniaisia, koska sellaisia ei ole tunnistettu tai ainakaan julkaistu vuoden 2023 selvityksessä.

Lisäksi suosittelomme alueelle pesimälinnustoselvitystä ainakin siltä osin kuin kaava voi aiheuttaa tarvetta purkaa rakennuksia. Selvityksessä on syytä huomioida erityisesti varpunen ja tervapääsky.

Töiden aikataulutuksessa voidaan hyödyntää taulukkoa 1. jossa esitetään eri lajien ja ryhmien keskimääräiset ja suositeltavat inventointiajankohdat.

Taulukko 1. Lajien ja ryhmien pääselvitysjaksot vuosikalenterissa.

Toteutusaikataulu	tammi	helmi	maalis	huhti	touko	kesä	heinä	elo	syys	loka	marras	joulu
Liito-orava												
Pesimälinnusto												
Lepakot												
Kasvillisuus, luontotyypit												

5.3. Suositukset maankäyttöön

Suosituksien luonto- ja lajistoarvoiltaan rakentamiseen soveltuvista alueista sekä suositus luontoarvoiltaan rakentamisen ulkopuolelle jätettävistä alueista on tarkoituksen mukaisinta suorittaa, kun tiedot luontotyypeistä, lepakoista, liito-oravasta ynnä muista lajeista sekä ekologisista yhteyksistä on kerätty ja tulkittu.

LÄHTEET

Hagner-Wahlsten, N. 2006. Kauniaisten lepakkokartoitus. 3.12.2006. Bat House. Kauniaisten ympäristötoimi.

Kontula, T. & Raunio, A. (toim.). 2018. Suomen luontotyyppien uhanalaisuus 2018. Luontotyyppien punainen kirja. Osa 2 – luontotyyppien kuvaukset. Suomen ympäristö 5 | 2018. Suomen ympäristökeskus ja ympäristöministeriö.

Korvenpää, T. 2022a. Kauniaisten pesimälinnustokartoitus vuonna 2022. 30.12.2022. Luonto- ja ympäristötutkimus Envibio Oy.

Korvenpää, T. 2022b. Kauniaisten kasvistokartoitus vuonna 2022. 21.12.2022. Luonto- ja ympäristötutkimus Envibio Oy.

Koskimies, P. & Väisänen, R. A., 1988: Linnuston seurannan havainnointiohjeet, Helsingin yliopiston eläinmuseo. 2. painos 1988.

Lammi, E. Kauniaisten liito-oravaselvitys 2021. 28.5.2021. Ympäristösuunnittelu Enviro Oy.

Lilley, T. & Vasko, V. 2023: Kauniaisten lepakkoselvitys. – Faunatican raportteja 135/2023. 26 s.

Mäkelä, K. & Salo, P., 2021. Luontoselvitykset ja luontovaikutusten arviointi. Opas tekijälle, tilaajalle ja viranomaiselle. Suomen ympäristökeskus. Suomen ympäristökeskuksen raportteja 47/2021.

Nieminen, M. & Ahola, A. (toim.) 2017: Euroopan unionin luontodirektiivin liitteen IV lajien (pl. lepakot) esittelyt. – Suomen ympäristö 1/2017: 1–278.

SLTY, 2023. Suomen lepakkotieteellisen yhdistyksen suosituksia lepakkokartoitusten tekijöille, tilaajille ja kartoitustietoja käyttäville viranomaisille. Sähköinen dokumentti [https://lepakko.fi/lepakot/Aineistot/SLTY_lepakkokartoitusohjeet_2023.pdf]

Syrjänen, K. Hakalisto, S., Mikkola, J., Musta, I., Nissinen, M., Savolainen, R., Seppälä, J., Seppälä, M., Siitonen, J. & Valkeapää, A. 2016. Monimuotoisuudelle arvokkaiden metsäympäristöjen tunnistaminen. METSO-ohjelman luonnontieteelliset valintaperusteet 2016–2025. Ympäristöministeriö. Maa- ja metsätalousministeriö. Ympäristöministeriön raportteja 17. Helsinki. Sähköinen dokumentti.

Söderman, T. 2003. Luontoselvitykset ja luontovaikutusten arviointi – kaavoituksessa, YVA-menettelyssä ja Natura-arvioinnissa. Suomen ympäristökeskus. Ympäristöopas 109. Edita Publishing Oy. Vammalan Kirjapaino Oy.

LIITTEET

Sähköinen paikkatietoaineisto.