



Kauniaisten Kaupungintalon alueen liito- oravaselvitys 2024

Timo Metsänen & Saara Kajava
28.6.2024



LUONTOSELVITYS
METSÄNEN

Rudolfintie 14 A 411, 00870 Helsinki | +358 44 54 84 625 | www.metsanen.com



1 JOHDANTO.....	3
2 ALUEEN SIJAINTI JA YLEISKUVAUS.....	3
3 AIEMMAT SELVITYKSET, MENETELMÄT JA EPÄVARMUUSTEKIJÄT JA MÄÄRITELMÄT.....	4
3.1 Aiemmat selvitykset ja muut aineistot.....	4
3.2 Menetelmät ja epävarmuustekijät.....	4
3.3 Määritelmät.....	5
4 KOHTEEN KUVAUS JA TULOKSET.....	6
4.1. Kuvaus.....	6
4.2 Tulokset.....	7
5 JOHTOPÄÄTÖKSET JA SUOSITUKSET.....	8
5.1. Johtopäätökset.....	8
5.2. Suositukset.....	8
LÄHTEET.....	9



1 JOHDANTO

Kauniaisten kaupunki tilasi keväällä 2024 Luontoselvitys Metsänen Oy:ltä Kauniaisten Kaupungintalon alueelta liito-oravakartoituksen, jonka tavoitteena oli varmentaa lajin mahdollinen esiintymiskuva alueella.

Maastotyöt alueella tehtiin huhtikuussa 2024 ja maastotöistä ja raportoinnista vastasi ympäristösuunnittelija (AMK) ja luontokartoittaja (eat) Timo Metsänen. Luontokartoittaja (eat) Saara Kajava osallistui maastotöihin.

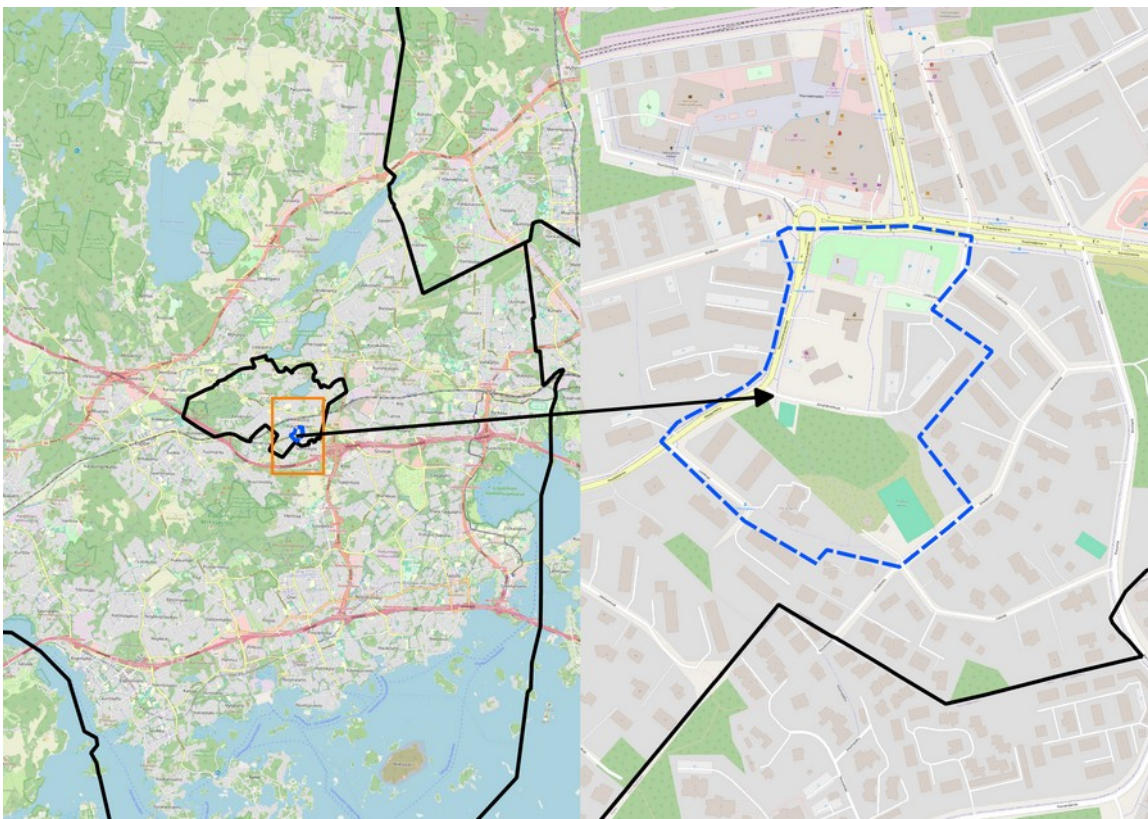
Liito-orava (*Pteromys volans*) on Suomessa uhanalainen (vaarantunut, VU), luonnonsuojelulain nojalla rauhoitettu laji. Se on pääosin yöaikaan liikkuva nisäkäs, joka päivisin viettää aikaa pesässään. Liito-oravalle tyypillinen elinympäristö on yleensä vanha kuusivaltainen metsä, jossa on riittävä määrä haapaa ja muuta lehtipuustoa ravinnoksi ja kolopuiksi. Eteläisessä Suomessa liito-orava elää laajojen metsäkokonaisuuksien ohella myös taajamametsissä ja esimerkiksi pellonreunojen haavikoissa.

Liito-orava on EU:n luontodirektiivin liitteen IV a) laji, jonka lisääntymis- ja levähdyspaikan hävittäminen ja heikentäminen on luonnonsuojelulain 78 §:n nojalla suoraan kielletty. Suojelun voimaantulo ei IV a)-liitteen lajien kohdalla edellytä erikseen tehtävää viranomaisen päätöstä.

Liito-orava kuuluu myös luontodirektiivin II-liitteen lajeihin, joiden turvaamiseksi on pitänyt osoittaa erityisten suojelutoimien alueita eli käytännössä perustaa Natura 2000 -alueita, joiden suojeluperusteena laji on.

2 ALUEEN SIJAINTI JA YLEISKUVAUS

Kohde sijaitsee Kauniaisten kaupungin eteläosassa Kaupungintalon ja Vילהunghansin ympärillä. Kohteen sijainti on esitetty kuvan 1. kartalla. Alue koostuu viheralueista, julkisrakennuksista, kerrostaloista, puistosta ja Smedsin kentästä. Alueen pinta-ala on reilut 7 hehtaaria.



Kuva 1. Alueen sijainti, kuntarajat ja selvitysalueen raja OpenStreetMap -karttapohjalla.

3 AIEMMAT SELVITYKSET, MENETELMÄT JA EPÄVARMUUSTEKIJÄT JA MÄÄRITELMÄT

3.1 Aiemmat selvitykset ja muut aineistot

Kauniaisten kattava tuorein liito-oravaselvitys oli käytettävissä tässä työssä (Lammi, 2021) ja lisäksi alueelta oli tehty luontolausunto (Metsänen, 2024), jossa oli esiselvitetty lajin havaintoja. Kohde ei ole kuitenkaan ilmeisesti ollut varsinaisesti lajin maastoinventointien kohteena aiemmin.

3.2 Menetelmät ja epävarmuustekijät

Maastotyö suoritettiin noudattaen ympäristöministeriön julkaisun Direktiivilajien huomioon ottaminen suunnittelussa (Sierla ym. 2004) ja uusimman Euroopan unionin luontodirektiivin liitteen IV lajien (pl.



lepakot) esittely -oppaan inventointiohjeita ja -suosituksia (Nieminen & Ahola, 2017).

Maastotyöskentelyyn kuului liito-oravan ulostepapanoiden etsiminen erityisesti suurien haapojen ja kuusien juurilta sekä mahdollisten kolopuiden ja vanhojen oravan pesien havainnointi. Alueen liito-oravalle soveliaat käytiin läpi kokonaisuudessaan 11.4.2024. Alueella tarkastettiin yli 100 puun tyveä.

Ajankohtaa ja olosuhteita papanoiden löytymiselle voidaan luotettavana, takatalven lumet olivat sulaneet ja kasvillisuus ei ollut vielä noussut.

3.3 Määritelmät

Selvityksessä on käytetty seuraavia liito-oravaselvityksissä käytössä olevia käsitteitä ja niiden määritelmiä, jotka ovat ainakin Espoon kaupungin käytäntöjen mukaiset. Määritelmät ovat seuraavat:

Elinpiiri on alue, jota aikuinen liito-orava käyttää elämänsä aikana. Liito-oravan elinpiiriä ei voi määritellä papanalöytöjen avulla. Elinpiiriin kuuluu useita liito-oravan suosimia alueita, niitä yhdistävät kulkuyhteydet sekä liito-oravalle sopimattomat alueet. Liito-oravan elinpiiri on yleensä yhtä asemakaava-aluetta suurempi.

Elinalue (paikkatiedoissa usein liito-orava-alue tai vain alue). Papanalöytöjen ja metsän rakenteen perusteella rajattu alue, jonka puusto on liito-oravalle ruokailuun ja levähtämiseen sopivaa. Elinalue sisältää ydinalueen, jossa sijaitsee lisääntymis- ja levähdyspaikat. Yksi elinalue ei kata liito-oravayksilön elinaikanaan käyttämää elinpiiriä, vaan elinpiiri koostuu useammasta elinalueesta. Yksittäiset papanahavainnot, jotka ovat syrjässä muista löytöpaikoista, jätetään elinaluerajaukset ulkopuolelle.

Ydinalue on liito-oravan elinalueesta rajattu osa, josta on havaittu lisääntymis- ja levähdyspaikkoja. Elinalueesta rajataan ydinalue vain, jos pesäpuut ja mahdolliset päiväpiilot löydetään tai niiden olemassa olosta on hyvin vahvoja merkkejä. Ydinalue rajaus tehdään niin suureksi, että liito-orava naaras selviää ydinalueella talven yli riittävän hyväkuntoisena kyetäkseen lisääntymään seuraavana keväänä.



Soveltuva alue on puustoinen alue, joka ominaisuuksiensa perusteella voisi olla liito-oravan elinalue tai ydinalue, mutta josta ei ole tehty havaintoja liito-oravasta. Alueet, jonne liito-oravat voisivat levittäytyä, merkitään soveltuviksi alueiksi.

Papanapuu on puu, jonka juurelta on löydetty liito-oravan ulostepapanoita. Jos puussa on lisäksi havaittu kolo, pönttö tai tavallisen oravan risupesä, sitä voidaan kutsua pesäpuuksi.

Pesäpuu on Espoon tulkinnan mukaan kolopuu (tai puu jossa on pönttö / risupesä), jonka alta on löydetty liito-oravan papanoita.

Kolopuu. Puu, josta havaittu liito-oravalle soveltuva kolo mutta puun alta ei ole löydetty liito-oravan papanoita.

Pöntötetty puu. Puu, johon on laitettu liito-oravalle pönttö. Jos puun juurella on papanoita, kyseessä on liito-oravan pesäpuu.

Lisääntymis- ja levähdyspaikka. Luonnonsuojelulain tarkoittamalla lisääntymispaikalla liito-orava saa poikasia. Levähdyspaikassa liito-orava viettää päivänsä. Lisääntymis- ja levähdyspaikka käsittää pesäpuut ja niiden lähellä kasvavat suoja- ja ravintoa tarjoavat puut.

Kulkuyhteys. Yli 10 metristen puiden puustoinen käytävä, jossa puiden välinen etäisyys on enintään kaksi kertaa puiden korkeus. Heikko kulkuyhteys muodostuu yksittäisten puiden rivistä. Hyvä kulkuyhteys on metsäinen käytävä, jonka leveys on vähintään 20–30 metriä.

4 KOHTEEN KUVAUS JA TULOKSET

4.1. Kuvaus

Selvitysalue on melko urbaania ympäristöä, mutta puistoalue omaa myös metsäisiä osia. Alueen pohjoisosa on Kaupungintalon ympäristöä, johon kuuluu istutettuja nurmialueita, pysäköintialueilta ja itse kaupungintalo. Kaupungintalon kaakkoispuolella on kerrostaloja ja eteläpuolelle jää kansikuvassa oleva Keltainen talo sekä päiväkot.

Eteläpuolisko alueesta koostuu parista kerrostalosta ja niiden pihosta,



Villa Junghansista, puistometsästä ja Smedsin pienestä urheilukentästä. Liito-oravan kannalta oleellimmat ja jokseenkin lajille soveliaat elinympäristökohdat alueella ovat Smedsin kentän laiteilla ja siitä Kauppalan-tielle ulottuvalla puustoisella vyöhykkeellä.

4.2 Tulokset

Selvitysalueelta ei keväällä 2024 löydetty merkkejä liito-oravan esiintymisestä.

Alueelta talvella löydetty itäisempi mahdollinen kolohaapa todettiin nyt vain kolon aloitukseksi.



Kuva 2. Alueen kolopuut. Itäisemmän kolopuun kolo ei ollut tehty loppuun asti valmiiksi.



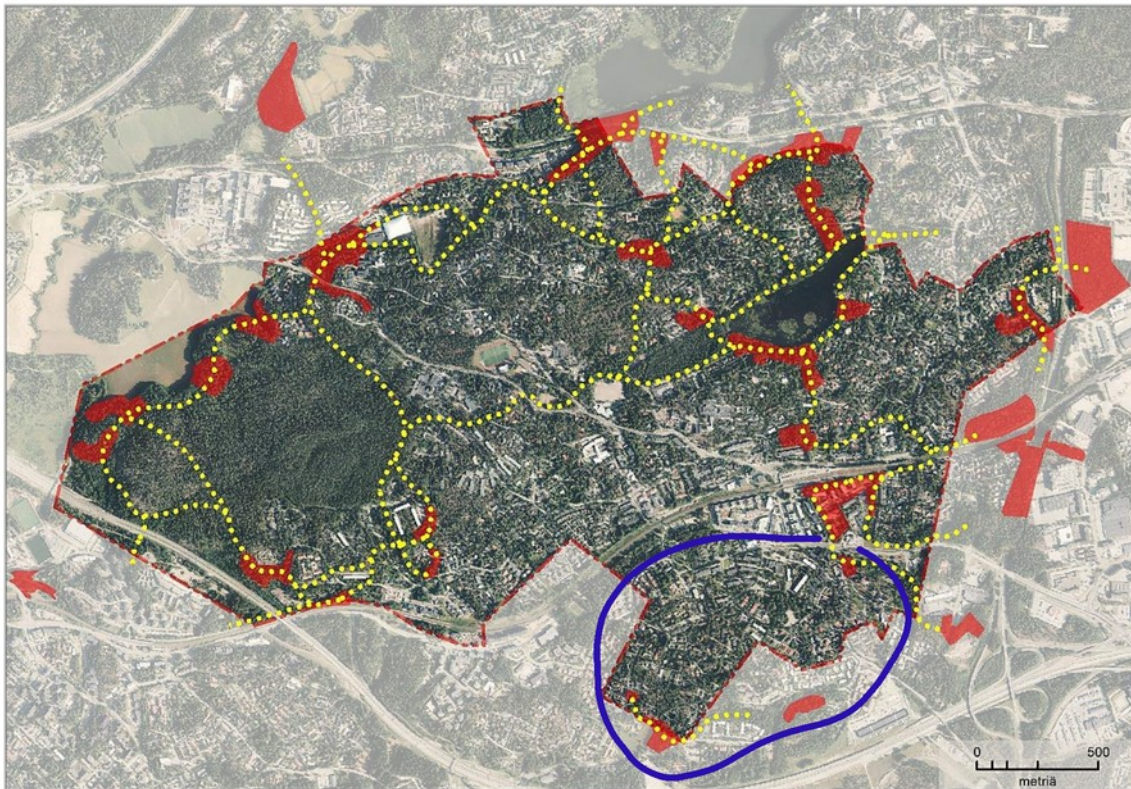
5 JOHTOPÄÄTÖKSET JA SUOSITUKSET

5.1. Johtopäätökset

Alueella ei tavattu liito-oravaa keväällä 2024. Kohde ei ole lajin elinympäristönä laadukkaimmasta päästä, eikä pinta-alaltaan kovin laaja. Kohteella voi kuitenkin olla merkitystä osana liito-oravan kulkuyhteysverkostoa Kauniaisten tunnettujen liito-oravien ydinalueiden välillä.

5.2. Suositukset

Junghansin puistosta ei löytynyt lajin reviiriä, joten siltä osin ei ole tarpeen antaa suosituksia. Laajemmassa kuvassa on kuitenkin suositeltavaa tarkastella lajin mahdollisia kulkuyhteyksiä eteläisessä osassa Kauniaisia (sekä osin Espoon puolella), koska sellaisia ei ole tunnistettu tai ainakaan julkaistu vuoden 2021 selvityksessä (Lammi).



Kuva 3. Liito-oravan kulkuyhteydet Kauniaisissa Lammin (2021) mukaan ja alue (sininen raja), jolle suositellaan kulkuyhteyksien arviointia.



Kauniaisten ja Espoon liito-oravien kulkuyhteysverkostojen kesken on myös eroavaisuuksia. Näitä aineistoja on suositeltavaa päivittää ja vaihtaa tietoja kaupunkien kesken.

LÄHTEET

Lammi, E. Kauniaisten liito-oravaselvitys 2021. 28.5.2021.
Ympäristösuunnittelu Enviro Oy.

Nieminen, M. & Ahola, A. (toim.) 2017: Euroopan unionin luontodirektiivin liitteen IV lajien (pl. lepakot) esittelyt. – Suomen ympäristö 1/2017: 1–278.