

KAUNIAISTEN KAUPUNKI  
GRANKULLA STAD

# TILINPÄÄTÖSENNUSTE 2008

Tilanne per 2.2.2009

JAKELU  
KH, KJ

Kuukausiraportti myös internetissä <http://www.kauniainen.fi/info/kaupunki/talous.htm>

## TIIVISTELMÄ

<b>YHTEENVETO - KAUNIAINEN - 2008</b>	<b>Tilinpäätös Bokslut 2007</b>	<b>Talousarvio Budget 2008 + Imr</b>	<b>Toteutunut 31.12.2008 kirjanpito</b>
<b>€</b>			
<b>Toimintamenot</b>	60 711	63 567	62 723
YLEISHALLINTO	-5 448	-5 765	-5 335
SOTE	-25 329	-26 741	-26 748
YLK	-7 957	-8 203	-8 449
Rakennusltk	-174	-198	-174
SKOULUT	-7 816	-8 302	-8 187
RKOULUT	-8 078	-8 443	-8 083
SIVISTYS	-2 290	-2 328	-2 352
NUORISO	-499	-539	-492
LIIKUNTA	-2 116	-2 134	-2 145
Vesilaitos	-1 007	-921	-1 256
<b>Toimintakate</b>	42 879	46 057	45 085
<b>Vuosikate</b>	7 686	2 798	8 660
<b>Verotulot</b>	47 035	45 951	49 165
<b>Valtionosuudet</b>	3 206	2 649	4 226
<b>Korkotulot</b>	162	120	228
<b>Asukasmäärä, henkilöä</b>	8 491		8 535
<b>Investoinnit</b>	6 212	8 693	10 269

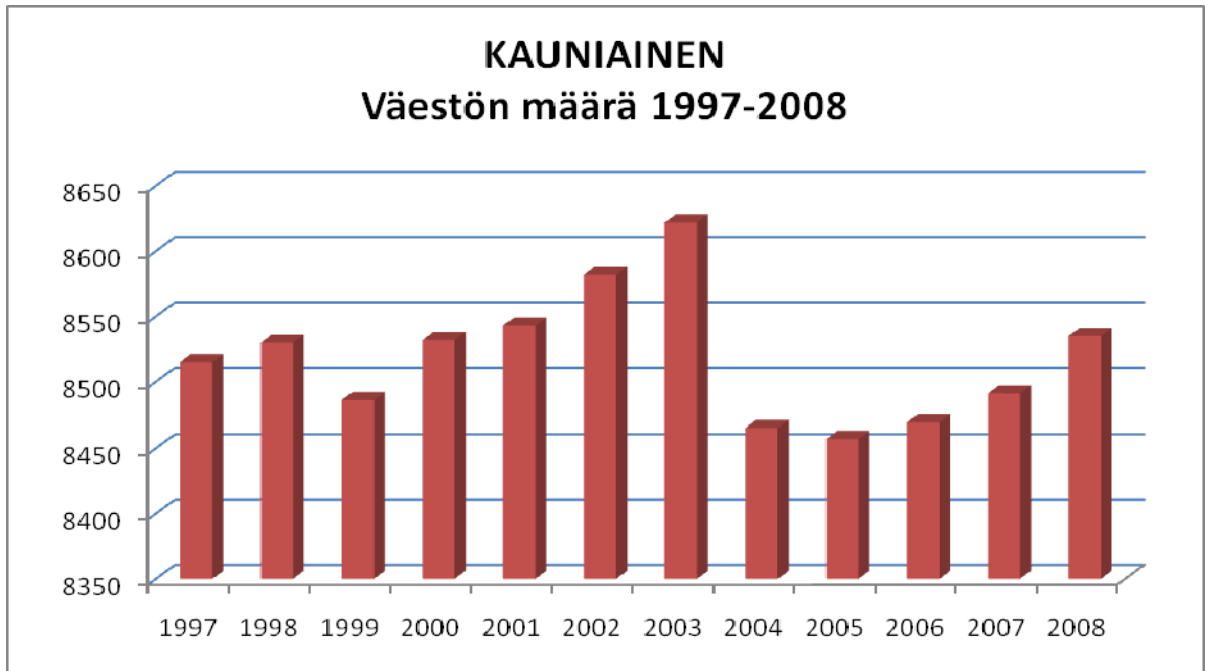
Investointien budjetissa ei ole mukana siirtyneitä määrärahoja.

- Tilinpäätöksen valmistelutilanteen per 2.2.2009 laskennassa ei ole vielä mukana kaikkia kirjauksia. Lähinnä tasetilien, käyttöomaisuuden ja poistojen laskenta on tällä hetkellä kesken täsmentyen helmikuun aikana. Konsernitilinpäätöskirjausten laatiminen ajoittuu tilinpäätösaikataulun mukaisesti viimeiseen vaiheeseen eli maaliskuulle.
- Vuoden 2008 käyttötalouden tulot ja menot näyttävät toteutuvan pitkälti budjetoidun mukaisesti. Toimintakate näyttäisi muodostuvan 1,0 miljoonaa euroa ennustettua paremmaksi.
- Vuoden 2008 lopun kassatilanne per 31.12.2008 on ennakoitua vakaampi; arvioidun 2,9 miljoonan euron sijaan kassa oli vuoden lopussa 10,3 miljoonaa euroa.

## TILINPÄÄTÖSENNUSTE 31.12.2008

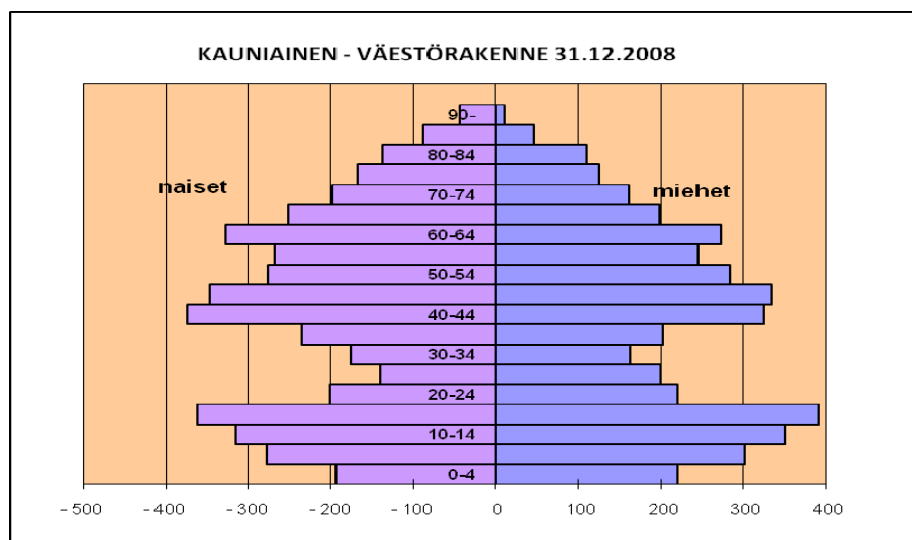
### Väestö 2008

Väestöä koskevat tiedot ovat Väestörekisterin ja Tilastokeskuksen tuottamat. Kaupungin väestömäärä oli 31.12.2008 tilanteen mukaan 8 535 henkilöä. (vrt. 31.12.2007: 8 491 henkilöä). Asukasmäärä lisääntyi vuoden 2008 alusta 44 henkilöllä.



	1997	1998	1999	2000	2001	2002	2003	2004	2005	2006	2007	2008
<b>YHTEENSÄ</b>	8515	8530	8486	8532	8543	8582	8622	8465	8457	8469	8491	8535

Väestön vähenemistä tapahtui eniten ikäryhmissä 7 - 16 -vuotiaat, 32 henkilöä. Sen sijaan 17-24 -vuotiaiden määrä lisääntyi 21 henkilöllä. Yli 75 -vuotiaiden määrä lisääntyi 19 henkilöllä. Oheisesta kuvaajasta käy ilmi tämänhetkinen väestörakenne.



Kun tarkastellaan Kauniaisen väestökehitystä palvelujen kannalta merkittävien ikäryhmien mukaan kulu-  
neen seitsemän vuoden aikana (2002–2008), voidaan todeta laskua päivähoitoikäisten määrässä (-48 las-  
ta) ja peruskouluikäisten ryhmässä (-104 lasta). Sen sijaan lukioikäisten määrä on lisääntynyt (127 nuorel-  
la). Työikäisten, 20–64 – vuotiaiden ikäryhmässä on ollut laskeva trendi (- 377 henkilöä), mutta eläkeläis-  
ten, yli 65 -vuotiaiden määrä on kasvanut (312 henkilöllä).

<b>Kunnallinen palvelu</b>	<b>ikä</b>	<b>2002</b>	<b>2005</b>	<b>2008</b>	<b>Muutos</b>	<b>Muutos</b>
	<b>v.</b>				<b>2002 =&gt;</b>	<b>2005 =&gt;</b>
					<b>2008</b>	<b>2008</b>
<b>Päivähoito, ikä 0-6</b>		<b>693</b>	<b>651</b>	<b>645</b>	<b>-48</b>	<b>-6</b>
	<b>0</b>	90	73	66	- 24	- 7
	<b>1-2</b>	185	172	163	- 22	- 9
	<b>3</b>	91	91	92	1	1
	<b>4-5</b>	207	216	216	9	0
<b>Esikoulu, ikä 6</b>		<b>120</b>	<b>99</b>	<b>108</b>	<b>- 12</b>	<b>9</b>
<b>Peruskoulu, ikä 7-15</b>		<b>1 268</b>	<b>1 251</b>	<b>1 164</b>	<b>- 104</b>	<b>- 87</b>
	<b>7</b>	157	108	113	-44	5
	<b>7-8</b>	314	228	233	-81	5
	<b>9-12</b>	571	591	458	-113	- 133
	<b>13-15</b>	383	432	473	90	41
<b>Lukio, keskiaste, ikä 16-18</b>		<b>309</b>	<b>371</b>	<b>436</b>	<b>127</b>	<b>65</b>
	<b>16</b>	108	162	144	36	- 18
<b>Nuoriso</b>	<b>7-11</b>	<b>733</b>	<b>676</b>	<b>568</b>	<b>-165</b>	<b>-108</b>
	<b>12-19</b>	967	1059	1196	229	137
<b>Työikäiset, ikä 20-64</b>	<b>20-64</b>	<b>4965</b>	<b>4689</b>	<b>4588</b>	<b>-377</b>	<b>-101</b>
<b>Eläkeläiset, ikä 65+</b>	<b>65+</b>	<b>1224</b>	<b>1382</b>	<b>1536</b>	<b>312</b>	<b>154</b>
	<b>75+</b>	541	636	729	188	93
	<b>85+</b>	103	133	188	85	55

#### **Kauniaisen väestö palvelujen kannalta merkittävien ikäryhmien mukaan**

Tilastokeskuksen keräämien tietojen perusteella vuoden 2007 aikana Kauniaisista muutti pois 292 (20–29 –vuotiasta) henkilöä. Samaan aikaan Kauniaisiin muutti 212 (20–29 –vuotiasta) henkilöä. Muuttotappio siis 20–29 -vuotiaiden ikäryhmässä oli 80 henkilöä vuonna 2007. Varttuneempien kohdalla muuttotappi-  
on määrä tasaantui ja kääntyy jopa voitoksi. Esim. 30–54 –vuotiaiden ryhmässä tulijoita oli 234 ja lähti-  
jöitä 190 henkilöä. Muuttovoitto oli näin ollen 44 henkilöä. Kuvatunlainen, pitkäaikaisempikin kehitys  
näyttäisi olevan Kauniaisten väestörakenteen taustalla.

Vuoden 2007 lopussa Kauniaisissa asui 4 920 (58 %) suomenkielistä ja 3 274 (38 %) ruotsinkielistä hen-  
kilöä. Muita kieltä puhuvien osuus oli 317 (4 %) henkilöä.

Edellisiä vuotta 2007 kuvaavia tietoja vastaavat tiedot vuodesta 2008 saadaan huhtikuun 2009 aikana.

Väestöä koskevia tilastoja on esitetty liitteessä nro 1 ja 2.

### **Työllisyys 31.12.2008**

Työllisyyttä koskevaa alueellista seurantatietoa julkaistaan kuukausittain TE-keskusten taholta. Uusin  
saatavilla oleva työllisyyskatsaus on julkaistu 20.1.2008 koskien joulukuun 2008 lopun tilannetta.

Koko maassa oli joulukuun lopussa työttömänä työnhakijana henkilökohtaisesti lomautetut mukaan lukien 233 809 henkilöä. Koko maan joulukuun 2008 lopun työttömyysaste oli 8,8 %. Joulukuuhun 2007 verrattuna työttömyys vähentyi koko maassa 14 851 henkilöllä eli 6,8 %. Uusia avoimia työpaikkoja koko maassa ilmoitettiin joulukuun 2008 aikana 27 194.

Uudenmaan TE-keskuksen alueella oli joulukuun 2008 lopussa työttömiä työnhakijoita henkilökohtaisesti lomautetut mukaan lukien 45 169 henkilöä; työttömyysaste oli 5,5 %. Vuosi sitten joulukuun 2007 lopussa työttömänä oli 43 822 henkilöä. Vuoden aikana työttömien määrä lisääntyi 1 347 henkilöllä eli 3,1 %. Työttömien määrän kasvu johtui lomautusten lisääntymisestä. Nuorten työttömien (alle 25 -vuotiaiden) määrä on lisääntynyt vuoden 2007 lopun tilanteesta 765 henkilöllä eli 26,5 %:lla. Uudenmaan TE-keskuksen alueen kunnista korkein työttömyysaste joulukuun lopussa oli Loviisassa (8,5 %). Samaan aikaan matalin työttömyysaste oli Kauniaisissa, 2,8 % eli 107 työnhakijaa, joista 55 % oli yli 50-vuotiaita, vastaavasti työpaikkoja oli avoinna 26 kpl. Marraskuusta joulukuuhun 2008 Kauniaisten työttömyysaste nousi 0,1 %:lla.

## Talous 2008

Talousarvion toteutuminen määräraha- ja tuloarviotasolla on katsauksessa kuvattu tuloslaskelmassa ja rahoituslaskelmassa. Laskennallinen määrärahojen käyttöprosentti 31.12.2008 per 2.2.2009 tilanteessa on noin 99 %. Koko kaupungin osalta käyttötalouden toimintakatteen tarkastelu osoittaa 98 %:n toteumaa kirjanpidon toteuman tilanteessa 2.2.2009 tilinpäätösvalmistelun ollessa vielä kesken.

Tilinpäätösennusteen 1.1.–31.12.2008 mukaan joulukuun lopussa toimintakate oli n. – 45,1 miljoonaa euroa, vuosikate 8,7 miljoonaa euroa ja tilikauden tulos 3,4 miljoonaa euroa. Tilinpäätöksen valmistelutilanteen per 2.2.2009 laskennassa ei ole vielä mukana kaikkia kirjauksia. Lähinnä tasetilien, käyttöomaisuuden ja poistojen laskenta on tällä hetkellä kesken täsmentyen helmikuun aikana. Poistot ovat tulosvaiikutteisia. Niiden taso todennäköisesti alittaa vuoden 2008 talousarvion, sillä kaikki hankkeet eivät ole toteutuneet suunnitellun mukaisesti vuoden aikana. Konsernitilinpäätöskirjausten laatiminen ajoittuu tilinpäätösaikataulun mukaisesti viimeiseen vaiheeseen eli maaliskuulle.

Tuloslaskelman toimintatuotot ylittävät budjetoidun toteuman ollessa 101 %. Ennakoitua enemmän tuloja syntyy perusterveydenhuollon laitoshoidosta (131 000 euroa), kotikuntakorvauksista (80 000 euroa), vanhainkodin asiakasmaksuista (65 000 euroa), sotavammalain mukaisista korvauksista (53 000 euroa), muista kodinhoitoapumaksuista (41 000 euroa) ja muista sosiaalitoimen maksuista (137 000 euroa), rakennusvalvonta- ja tarkastusmaksuista (44 000 euroa), suomenkielisen koulutoimen saamista tuista valtiolta (33 000 euroa) sekä sivistystoimen tilojen käyttökorvauksista (26 000 euroa). Ennakoitua vähemmän tuloja kertyi tonttien myynnistä (168 000 euroa), työsuhdeasuntojen vuokratuloista (55 000 euroa), muista yhdyskuntatoimen maksuista (99 000 euroa), ruotsinkielisen koulutoimen yhteistoimintakorvauksista (30 000 euroa) ja vesihuoltolaitoksen vesimaksuista (87 000 euroa).

Tuloslaskelman toimintamenoista palvelujen ostot (107 %), aineet, tarvikkeet ja tavarat (101 %) ja muut toimintakulut (114 %) kululajeina ylittävät ajankohdan laskennallisen käyttöprosentin. Palvelujen ostot sisältää mm. asumis- ja laitospalveluiden ostoja sekä vuokratyövoiman käyttöä. Palvelujen osto – budjetin ylittyminen sosiaali- ja terveystoimessa (1,2 miljoonaa euroa) merkitsee samanaikaisesti säästöjä henkilöstökuluissa. Kaupunginvaltuusto hyväksyi kokouksessaan 15.12.2008 § 28 sosiaali- ja terveystoimen nettomääräisen lisämäärärahan 310 000 euroa. Aineet, tarvikkeet ja tavarat – budjetin ylitys perustuu yhdyskuntatoimen lämmitys- ja sähkölukujen ennakoitua korkeampaan tasoon. Muiden toimintamenojen ylitys johtuu mm. rakennusten, huoneistojen ja koneiden vuokramenojen ylityksestä budjetoituun nähden.

Henkilöstömenojen käytön osuus 31.12.2008 tilanteessa on 94 % ja siten alittaa ko. menokohdan laskennallisen toteuman siitä huolimatta, että varhaiseläkemenoperusteista maksua ei ollut budjetissa 2008. On

huomattava, että henkilöstömenoja allokoituu palvelujen ostoihin vuokratyövoimaa käytettäessä. Seuraava taulukko sisältää henkilöstökulujen toteuman ja erot suhteessa budjettiin toimialoittain.

<b>Henkilöstökulut per 31.12.2008 Toimialoittain</b>	<b>Budj. 2008</b>	<b>Tot. 2008</b>	<b>Ero</b>
Yleishallinto	2 576	2 321	255
Sosiaali- ja terveystk	10 302	9 338	964
Yhdyskuntalautakunta	2 544	2 523	21
Rakennuslautakunta	168	151	17
Suomenkielinen koulultk.	5 541	5 401	140
Ruotsinkielinen koulultk.	5 586	5 244	342
Sivistyslautakunta	966	1 087	-121
Nuorisolautakunta	282	240	42
Liikuntalautakunta	710	692	18
Vesihuoltolaitos	208	219	-11

Henkilöstökulujen käyttämättä jääminen (1,0 miljoonaa euroa) sosiaali- ja terveystoimessa johtui vakituisen henkilökunnan saatavuuden vaikeudesta. Vastavuoroisesti vuokratyövoiman kustannukset puolestaan ylittyivät (1,2 miljoonalla eurolla).

Suomenkielisessä koulutoimessa henkilöstökuluja jäi käyttämättä Mäntymäen koulussa (72 000 euroa) ja muussa koulutoimessa (62 000 euroa). Mäntymäen koulussa on ollut oppilasmääriin perustuen yksi opettaja vähemmän kuin edellisellä lukuvuonna ja yhtä tointa on hoidettu osa-aikaisesti. Muussa koulutoimessa jäi käyttämättä muualla käyvien oppilaiden koulunkäyntiavustajien (62 000) palkkamenot, kun muualta siirryttiin Kauniaisten omaan kouluun.

Ruotsinkielisessä koulutoimessa jäi käyttämättä henkilökohtaisen opintosuunnitelman omaavien lasten toimintaan budjetoituja henkilöstökuluja (340 000 euroa).

Yleishallinnossa palkkabudjeteista jäi käyttämättä 255 000 euroa budjetoituun nähden.

Korkotulot ovat toteutuneet ennakoitua korkeammalla tasolla ollen 228 000 euroa budjetoidun 120 000 euron sijaan. Maksuliikenteen likviditeetin hallinnassa on tehty lähes vuoden loppuun saakka määräaikaista talletuksia. Vuoden 2008 alkuvuoden markkinakorkotilanne oli suotuisa. Sen sijaan budjetoituja korkomenot ei syntynyt, koska suunniteltua pitkäaikaista lainaa ei nostettu.

Atk-laitteiden hankinta on budjetoitu investointeihin, mutta syntyneet kustannukset siirretään tilinpäätöksessä käyttömenoihin tilikauden menoiksi. Vastaavasti investointimenoja jää toteutumatta ko. menojen verran. Vuoden 2008 tilinpäätösennusteessa atk-menojen osuus on noin 380 000 euroa.

## Verotulot 2008

Verotuloja kertyi Kauniaisten kassaan 49,2 miljoonaa euroa vuonna 2008. Verotulojen 2008 toteuma oli 3,2 miljoonaa euroa ennustettua korkeammalla tasolla. Tämän selittyy kunnallisveron ennakoitua korkeammalla kertymällä. Nousua vuoteen 2008 nähden on 7 % (2008: 45 951 euroa). Kts. KH:n 11.2.2009 listalla oleva erillinen selonteko ”Vuoden 2008 verotulot”.

(1 000 €)	2005 <i>tilinpäätös</i>	2006 <i>tilinpäätös</i>	2007 <i>tilinpäätös</i>	2008 <i>Talousarvio</i>	2008 <i>tilinpäätös</i>	2008 <i>poikkeama</i>	2009
Kunnan tulovero	39 272	38 009	43 936	42 768	45 958	3 190	46 026
* kasvu -%	23,9	-3,2	15,6	-2,7	7,5		0,2
<b>tuloveroprosentti</b>	<b>16,00</b>	<b>16,00</b>	<b>16,00</b>	<b>16,00</b>	<b>16,00</b>	<b>16,00</b>	<b>16,50</b>
Yhteisövero	723	871	1 036	1 083	1 168	85	1 238
* kasvu -%	11,9	20,5	18,9	4,5	7,8		6,8
Kiinteistövero	1342	1709	2053	2100	2039	-61	2 090
* kasvu -%	3,5	27,3	20,1	2,3	-2,9		2,5
Yhteensä	41 337	40 589	47 025	45 951	49 165	3 214	49 354
* kasvu -%	22,9	-1,8	15,9	-2,3	7,0		0,4

## Valtionosuudet 2008

Valtionosuuksia kertyi 4,3 milj. euroa vuonna 2008. Määrä on 1,6 miljoonaa euroa budjetoitua enemmän. Vuoden aikana korotuksia on tullut sekä sosiaali- ja terveystoimen että opetus- ja kulttuuritoimen valtionosuuksiin. Valtionosuuksien toteuman perusteista raportoidaan enemmän tilinpäätöksen yhteydessä ministeriöiden päätöksiin pohjautuen.

## Rahoitus 2008

Kassatilanne per 31.12.2008 on ennakoitua vakaampi; budjetoidun 2,9 miljoonan euron sijaan kassaan näyttäisi kertyvän rahaa 10,3 miljoonaa euroa. Tämä selittyy siten, että vuoden 2007 lopussa Kauniaisten kassassa oli rahaa 12,2 miljoonaa euroa. Vuonna 2008 rahavarojen muutos oli -1,8 miljoonaa euroa. Budjettia 2008 laatiessa on ennustettu vuoden 2008 alun kassatilanteen olevan huonomman kuin toteutunut.

Investointimenot 31.12.2008 per 29.1.2009 olivat 10,2 miljoonaa euroa. Tulorahoituksen korjauserät sisältävät maaomaisuuden myyntivoittoja yhteensä 842 000 euroa. Hyödykkeiden luovutustulot ovat tonttien ja konekaluston myynnistä saatuja kassaanmaksuja.

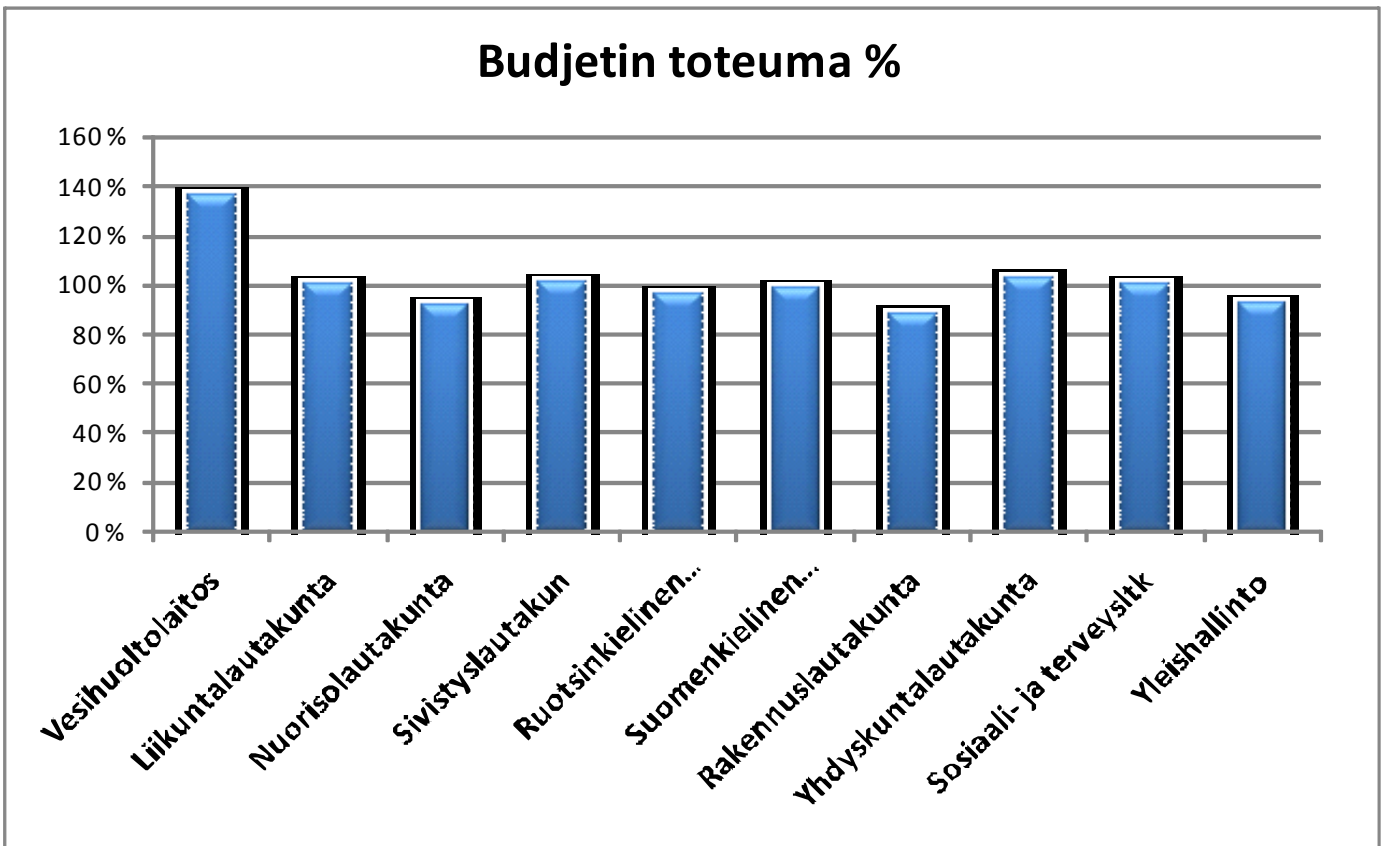
Antolainasaamisten lisäys muodostuu Pääkaupunkiseudun Junakalusto Oy:n lainasaamisten muutoksesta.

Muut maksuvalmiuden muutokset ovat vaihtelevan luontoisia saamisten ja korottomien pitkä- ja lyhytaikaisten velkojen muutoksia. 31.12.2008 per 2.2.2009 Kauniaisella oli lyhytaikaisia velkoja nettoperusteisesti 404 000 euroa.

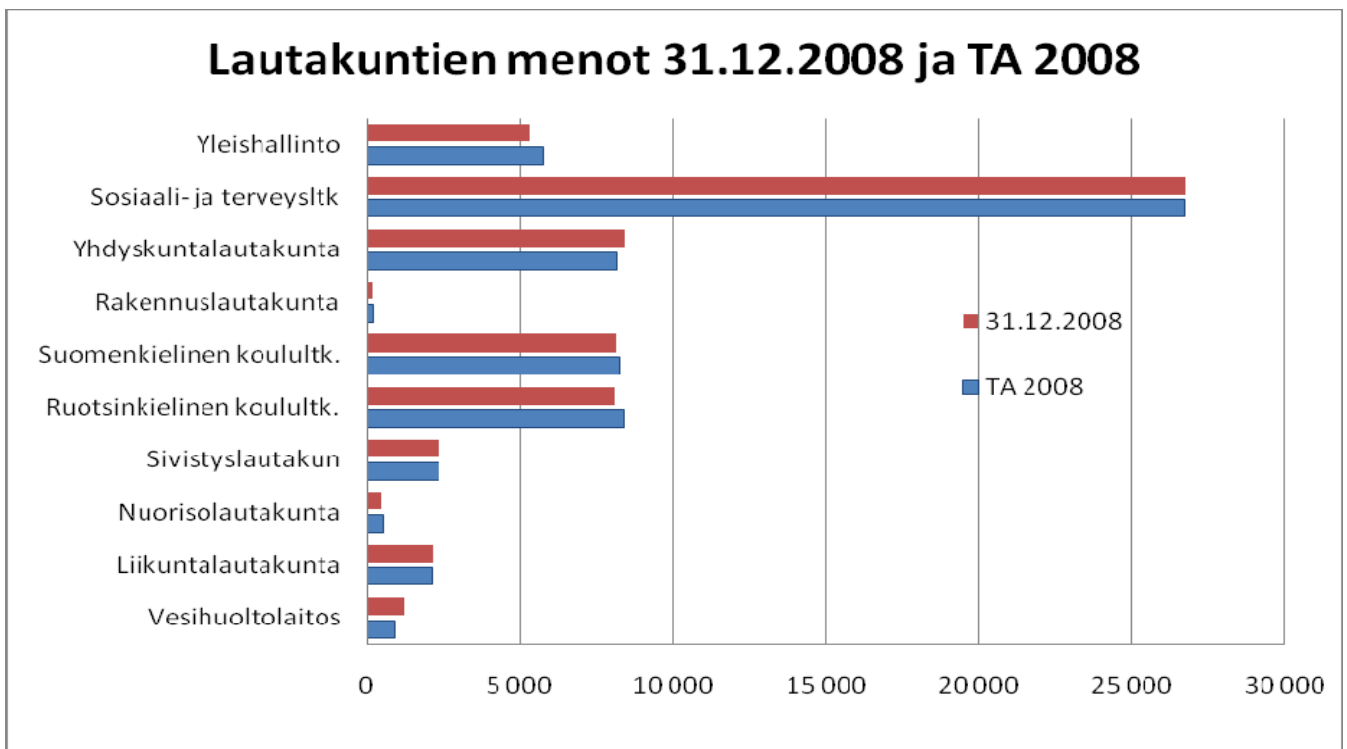
## Käyttötalouden yhteenveto 31.12.2008 (tilanne per 2.2.2009)

(1.000 e)	Tilinpäätös	Talousarvio	Toteutunut	Toteutunut
	Bokslut 2007	Budget 2008 + lmr	31.12.2008 kirjanpito	Ta 08 + lmr %
Tulot - Inkomster	17 834,4	17 509,6	17 638,2	101 %
Menot -Utgifter	-60 713,3	-63 574,3	-62 722,8	99 %
Netto	-42 878,9	-46 064,7	-45 084,6	98 %
	Laskennallinen toteutuma		100,0	
<b>YLEISHALLINTO</b>				
<b>ALLMÄN FÖRVALTNING</b>				
Tulot - Inkomster	2 614,6	2 723,8	2 713,7	100 %
Menot -Utgifter	-5 447,5	-5 764,7	-5 335,0	93 %
Netto	-2 832,9	-3 040,9	-2 621,3	86 %
<b>SOSIAALI- JA TERVEYSLAUTAKUNTA</b>				
<b>SOCIAL- O HÄLSOVÅRDSNÄMNDEN</b>				
Tulot - Inkomster	2 680,8	2 434,7	3 014,9	124 %
Menot -Utgifter	-25 329,2	-26 740,7	-26 748,0	100 %
Netto	-22 648,4	-24 306,0	-23 733,1	98 %
<b>YHDYSKUNTALAUTAKUNTA</b>				
<b>SAMHÄLLSTEKNISKA NÄMNDEN</b>				
Tulot - Inkomster	9 748,5	9 776,5	9 521,5	97 %
Menot -Utgifter	-7 957,0	-8 202,8	-8 449,4	103 %
Netto	1 791,5	1 573,7	1 072,1	68 %
<b>RAKENNUSLAUTAKUNTA</b>				
<b>BYGGNADSNÄMNDEN</b>				
Tulot - Inkomster	131,0	59,0	104,8	178 %
Menot -Utgifter	-173,8	-198,1	-174,1	88 %
Netto	-42,8	-139,1	-69,3	50 %
<b>SUOMENKIELINEN KOULULAUTAKUNTA</b>				
<b>FINSKSPRÅKIGA SKOLNÄMNDEN</b>				
Tulot - Inkomster	360,3	319,2	364,3	114 %
Menot -Utgifter	-7 815,5	-8 301,8	-8 187,0	99 %
Netto	-7 455,2	-7 982,6	-7 822,7	98 %
<b>SVENSKSPRÅKIGA SKOLNÄMNDEN</b>				
<b>RUOTSINKIELINEN KOULULAUTAKUNTA</b>				
Tulot - Inkomster	332,6	215,7	199,4	92 %
Menot -Utgifter	-8 078,0	-8 442,8	-8 082,8	96 %
Netto	-7 745,4	-8 227,1	-7 883,4	96 %
<b>SIVISTYSLAUTAKUNTA</b>				
<b>BILDNINGSNÄMNDEN</b>				
Tulot - Inkomster	269,7	228,2	253,2	111 %
Menot -Utgifter	-2 290,1	-2 328,4	-2 352,1	101 %
Netto	-2 020,4	-2 100,2	-2 098,9	100 %
<b>NUORISOLAUTAKUNTA</b>				
<b>UNGDOMSNÄMNDEN</b>				
Tulot - Inkomster	21,7	22,6	25,2	112 %
Menot -Utgifter	-498,9	-539,4	-491,5	91 %
Netto	-477,2	-516,8	-466,3	90 %
<b>LIIKUNTALAUTAKUNTA</b>				
<b>IDROTTSNÄMNDEN</b>				
Tulot - Inkomster	371,7	395,9	406,8	103 %
Menot -Utgifter	-2 116,2	-2 134,5	-2 144,8	100 %
Netto	-1 744,5	-1 738,6	-1 738,0	100 %
<b>Vesihuoltolaitos</b>				
<b>Vattentjänstverket</b>				
Tulot - Inkomster	1 303,5	1 334,0	1 289,9	97 %
Menot -Utgifter	-1 007,1	-921,1	-1 256,4	136 %
Netto	296,4	412,9	33,5	8 %

**LAUTAKUNTIEN BUDJETTIEN TOTEUMA %:T**



**LAUTAKUNTIEN MENOT 31.12.2008 JA TALOUSARVIO 2008**



**TULOSLASKELMA 31.12.2008 (tilanne per 2.2.2009)**

(1.000 euroa )

	<b>2007 TP</b>	<b>2008 TA lmr</b>	<b>Toteutunut 12/2008 kirjanpito</b>	<b>Toteutunut 12/2008 % TA 2008 + lmr</b>
<b>Varsinainen toiminta</b>				
Myyntitulot	2 059	1 921,1	1 962,6	102 %
Maksutulot	2 969	2 687,1	3 120,6	116 %
Tuet ja avustukset	456	509,8	421,2	83 %
Muut toimintatulot	2 857	2 493,4	2 447,4	98 %
Sisäiset tulot	9 434	9 859,1	9 628,0	98 %
<b>Toimintatulot yhteensä</b>	<b>17 832,0</b>	<b>17 509,7</b>	<b>17 638,1</b>	<b>101 %</b>
Valmistus omaan käyttöön	57,2	39,2	58,3	149 %
<b>Henkilöstömenot, netto</b>				
Palvelujen ostot	-16 816,1	-17 455,1	-18 620,7	107 %
Aineet, tarvikkeet ja tavarat	-4 736,1	-4 256,8	-4 284,1	101 %
Avustukset	-2 268,2	-2 529,4	-2 299,5	91 %
Muut toimintakulut	-1 026,7	-590,1	-673,0	114 %
Sisäiset menot	-9 434,0	-9 859,1	-9 628,0	98 %
<b>Toimintamenot yhteensä</b>	<b>-60 711,1</b>	<b>-63 566,9</b>	<b>-62 722,8</b>	<b>99 %</b>
<b>Toimintakate</b>	<b>-42 879,1</b>	<b>-46 057,2</b>	<b>-45 084,7</b>	<b>98 %</b>
<b>Verotulot</b>				
Kunnallisvero	43 936,1	42 768,0	45 957,7	107 %
Kiinteistövero	2 053,3	2 100,0	2 038,7	97 %
Yhteisövero	1 035,6	1 083,0	1 168,1	108 %
Valtionosuudet	3 205,5	2 649,0	4 226,0	160 %
<b>Rahoitustulot ja -menot</b>				
Korkotulot	161,7	120,0	228,0	190 %
Muut rahoitustulot	178,1	180,0	146,0	81 %
Korkomenot	-0,9	-15,0	0,0	0 %
Muut rahoitusmenot	-14,3	-30,0	-20,3	68 %
<b>Vuosikate</b>	<b>7 686,0</b>	<b>2 797,8</b>	<b>8 659,6</b>	<b>310 %</b>
Suunnitelmapoistot	-4 240,3	-4 899,6	-4 899,6	100 %
Arvonalennukset pysyvistä Atk-menojen kohdistus		-537,9	-380,2	71 %
<b>Tilikauden tulos</b>	<b>3 445,7</b>	<b>-2 639,7</b>	<b>3 379,8</b>	

**RAHOITUSLASKELMA 31.12.2008 (tilanne per 2.2.2009)**

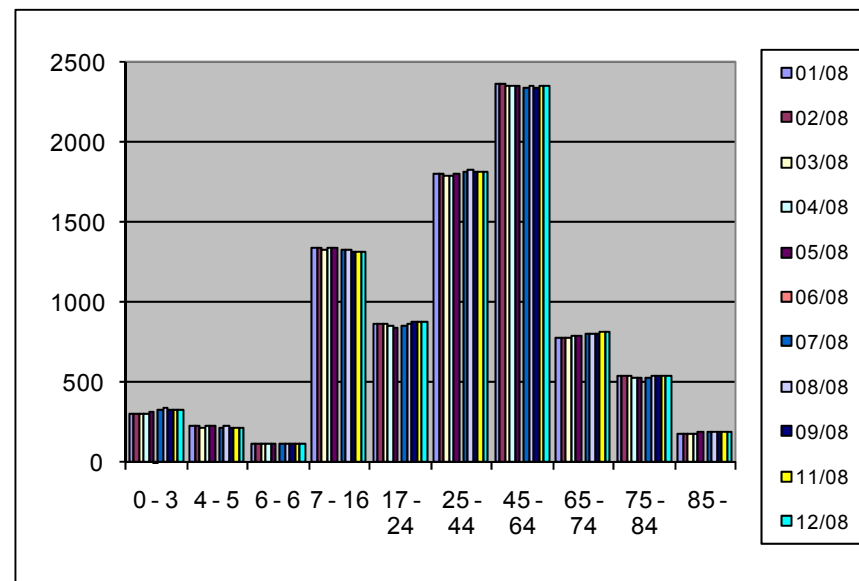
(1.000 euroa)

	<b>2007 TP</b>	<b>2008 TA + lmr</b>	<b>tot 12/2008</b>
<b>Toiminnan rahavirta</b>			
Vuosikate	7 686,3	2 797,8	8 659,7
Satunnaiset erät		0,0	
Tulorahoituksen korjauserät	-1 421,5	-1 004,6	-841,8
<b>Investointien rahavirta</b>			
Investointimenot	-6 211,6	-8 693,3	-10 268,8
Rahoitusosuudet investointeihin		0,0	0,0
Pysyvien vastaavien hyödykkeiden luovutustulot	1 564,7	1 045,0	1 027,6
<b>Toiminnan ja investointien rahavirta</b>	<b>1 617,9</b>	<b>-5 855,1</b>	<b>-1 423,3</b>
<b>Rahoituksen rahavirta</b>			
Antolainauksen muutokset			
Antolainasaamisten lisäykset	-26,0	0,0	-29,1
Antolainasaamisten vähennykset	0,0	0,0	0,0
Lainakannan muutokset			
Pitkäaikaisten lainojen lisäys	0,0	800,0	0,0
Pitkäaikaisten lainojen vähennys	-0,3	-300,0	0,0
Oman pääoman muutokset	159,3		
Muut maksuvalmiuden muutokset			
Ennakkomaksujen muutos	0,0	274,2	0,0
Muut maksuvalmiuden muutokset	-557,8	1 300,0	-375,3
<b>Maksuvalmiuden muutokset</b>	<b>-424,8</b>	<b>2 074,2</b>	<b>-404,4</b>
<b>Rahavarojen muutos</b>	<b>1 193,1</b>	<b>-3 780,9</b>	<b>-1 827,7</b>
<b>Kassavarat 31.12</b>	<b>12 120,6</b>	<b>2 856,0</b>	<b>10 292,9</b>

## VÄESTÖMÄÄRÄN MUUTOKSET IKÄRYHMITTÄIN 01/2008 – 12/2008

Vuoden 2008 väestöluvun muutokset ikäryhmittäin/kuukausittain (Väestörekisterikeskus per 31.12.2008)

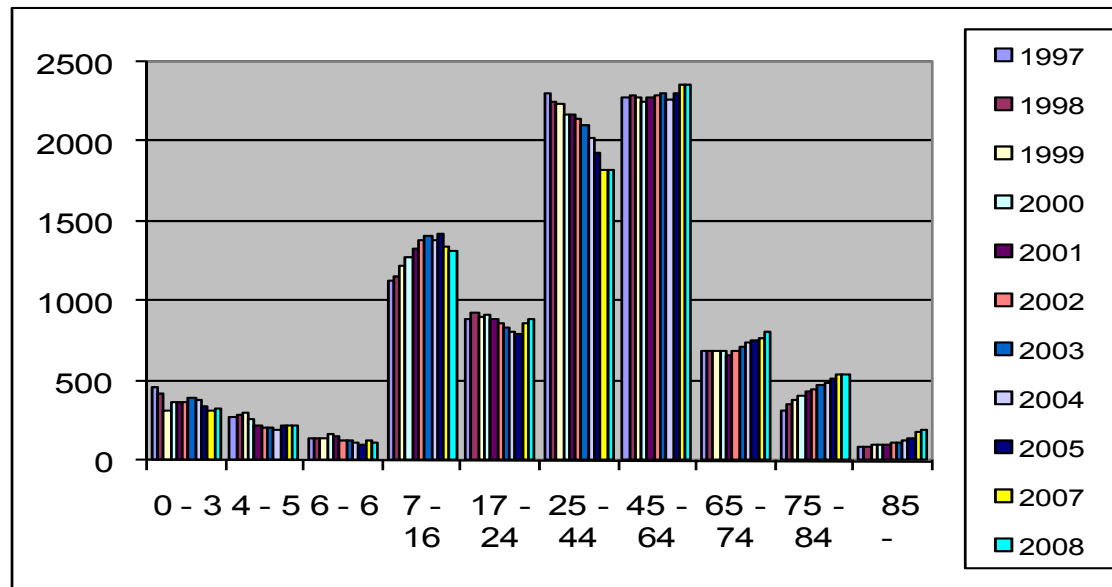
IKÄ	Väestö 01/08	Väestö 02/08	Väestö 03/08	Väestö 04/08	Väestö 05/08	Väestö 06/08	Väestö 07/08	Väestö 08/08	Väestö 09/08	Väestö 11/08	Väestö 12/08	vuoden alusta
0 - 3	302	298	299	304	310	320	327	335	324	323	321	9
4 - 5	221	220	215	219	222	216	217	219	217	214	216	-3
6 - 6	116	115	118	116	113	115	116	110	112	109	108	-8
7 - 16	1341	1 335	1 329	1 337	1 342	1 344	1328	1 328	1 316	1 314	1 308	-32
17 - 24	865	861	866	854	842	849	853	864	881	871	877	21
25 - 44	1804	1 798	1 787	1 788	1 804	1 802	1808	1 819	1 809	1 813	1 814	-4
45 - 64	2357	2 357	2 353	2 345	2 346	2 347	2336	2 346	2 338	2 348	2 353	0
65 - 74	772	772	775	784	791	800	801	801	805	809	808	42
75 - 84	533	536	534	528	529	524	530	534	535	532	541	6
85 -	177	177	179	181	184	186	185	185	188	190	189	13
<b>Yht.</b>	8 488	8 469	8 455	8 456	8 483	8 503	8 501	8 541	8 525	8 523	8 535	44



## VÄESTÖMÄÄRÄN MUUTOKSET IKÄRYHMITTÄIN 1997 – 2008 (tilanne per 31.12.2008)

Väestöluvun muutokset ikäryhmittäin/vuosittain

IKÄ	Väestö 1997	Väestö 1998	Väestö 1999	Väestö 2000	Väestö 2001	Väestö 2002	Väestö 2003	Väestö 2004	Väestö 2005	Väestö 2007	Väestö 2008	1997 alusta
<b>0 - 3</b>	456	408	307	355	358	366	386	373	336	312	321	- 135
<b>4 - 5</b>	265	281	298	255	218	207	196	191	216	219	216	-49
<b>6 - 6</b>	138	132	136	162	152	120	114	108	99	116	108	-30
<b>7 - 16</b>	1129	1154	1216	1271	1 321	1 376	1 405	1 372	1 413	1 340	1 308	179
<b>17 - 24</b>	884	918	892	912	876	862	833	797	787	856	877	-7
<b>25 - 44</b>	2299	2249	2227	2164	2 162	2 145	2 098	2 018	1 930	1 818	1 814	-485
<b>45 - 64</b>	2270	2287	2272	2241	2 274	2 282	2 297	2 266	2 294	2 353	2 353	83
<b>65 - 74</b>	678	676	678	686	658	683	711	733	746	766	808	130
<b>75 - 84</b>	313	341	368	398	430	438	473	484	503	535	541	228
<b>85 -</b>	83	84	92	88	94	103	109	123	133	176	189	106
<b>Yht.</b>	8 515	8 530	8 486	8 532	8 543	8 582	8 622	8 465	8 457	8 491	8 535	20



# Kustannusvalvontaraportti

## Hanke: KAUNIASTEN - keskusta Toteutuma ajalta:

S	Tunnus	Selitys	Spaikka	Budjetti	Sitoutuma	Toteutuma	Ennuste	Bud - Enn	Enn - Tot	Tot/Enn
S 1		<b>Rakennuttajan yleiskustannukse</b>		<b>30 000,00</b>	<b>0,00</b>	<b>245,30</b>	<b>30 000,00</b>	<b>0,00</b>	<b>29 754,70</b>	<b>1,0</b>
	1001	Kopioimiskustannukset	1	10 000,00	0,00	245,30	10 000,00	0,00	9 754,70	2,0
	1002	Muut yleiskustannukset	1	20 000,00	0,00	0,00	20 000,00	0,00	20 000,00	0,0
S 2		<b>Rakennuttajankustannukset</b>		<b>595 000,00</b>	<b>0,00</b>	<b>362 001,56</b>	<b>595 000,00</b>	<b>0,00</b>	<b>232 998,44</b>	<b>61,0</b>
	2010	Rakennuttaminen ja valvonta	2	250 000,00	0,00	147 204,93	250 000,00	0,00	102 795,07	59,0
	2011	Kunnallis- ja ympäristösuunnit	2	250 000,00	0,00	198 462,14	250 000,00	0,00	51 537,86	79,0
	2012	Aluesähköistys- ja valaistusuu	2	25 000,00	0,00	3 456,58	25 000,00	0,00	21 543,42	14,0
	2013	Rakennesuunnittelu	2	10 000,00	0,00	0,00	10 000,00	0,00	10 000,00	0,0
	2014	Lvi-suunnittelu	2	10 000,00	0,00	0,00	10 000,00	0,00	10 000,00	0,0
	2015	Maasto- yms.tutkimukset	2	50 000,00	0,00	12 877,91	50 000,00	0,00	37 122,09	26,0
S 3		<b>Rakennuskustannukset</b>		<b>6 675 000,00</b>	<b>0,00</b>	<b>1 864 804,14</b>	<b>6 675 000,00</b>	<b>0,00</b>	<b>4 810 195,86</b>	<b>28,0</b>
	31	Purku- ja yhteisetyöt	3	35 000,00	0,00	29 063,18	35 000,00	0,00	5 936,82	83,0
S 32		Pohjavahvistus	3	1 110 000,00	0,00	1 063 905,62	1 110 000,00	0,00	46 094,38	96,0
	32020	Stabilointi 1	32	490 000,00	0,00	470 331,02	490 000,00	0,00	19 668,98	96,0
	32021	Stabilointi 2	32	620 000,00	0,00	593 574,60	620 000,00	0,00	26 425,40	96,0
S 33		Maanrakennus- ja kunnallistekn	3	1 150 000,00	0,00	767 872,80	1 150 000,00	0,00	382 127,20	67,0
	33031	MRU 1	33	350 000,00	0,00	198 635,40	350 000,00	0,00	151 364,60	57,0
	33032	MRU 2	33	800 000,00	0,00	569 237,40	800 000,00	0,00	230 762,60	71,0
S 34		Pintarakenteet	3	3 055 000,00	0,00	0,00	3 055 000,00	0,00	3 055 000,00	0,0
	34040	Asfaltointi 1	34	575 000,00	0,00	0,00	575 000,00	0,00	575 000,00	0,0
	34041	Kiveytykset 1	34	2 180 000,00	0,00	0,00	2 180 000,00	0,00	2 180 000,00	0,0
	34042	Viherrakenteet 1	34	145 000,00	0,00	0,00	145 000,00	0,00	145 000,00	0,0
	34043	Tukimuurit	34	155 000,00	0,00	0,00	155 000,00	0,00	155 000,00	0,0
S 35		Johtotyöt	3	1 155 000,00	0,00	3 962,54	1 155 000,00	0,00	1 151 037,46	0,0
	35050	Kaukolämpötyöt	35	0,00	0,00	0,00	0,00	0,00	0,00	0,0
	35051	Johdot ja kaapelit, valaistus	35	475 000,00	0,00	3 962,54	475 000,00	0,00	471 037,46	1,0
	35052	Suihkulähdetyöt	35	315 000,00	0,00	0,00	315 000,00	0,00	315 000,00	0,0
	35053	Katulämmitys	35	365 000,00	0,00	0,00	365 000,00	0,00	365 000,00	0,0
S 36		Kalusteet	3	170 000,00	0,00	0,00	170 000,00	0,00	170 000,00	0,0
	36061	Kalusteet	36	170 000,00	0,00	0,00	170 000,00	0,00	170 000,00	0,0
<b>Hanke yhteensä:</b>				<b>7 300 000,00</b>	<b>0,00</b>	<b>2 227 051,00</b>	<b>7 300 000,00</b>	<b>0,00</b>	<b>5 072 949,00</b>	<b>30,51</b>

Summat verottomia

Summat perusvaluutassa (EUR)

Tulosti: CMPRO / DEMACO

Copyright © 2008 Artemis Finland Oy

INVESTOINNIT	Vastuu	Kokonais-	Kust.arvion	Määräraha	Työohjelma	toteutunut	Ennuste	Ennuste
TYÖKOHDDE	hiö	kustannus	hyväks.	2008	mukainen	euroa ajalla	valmistu-	koko hanke
(1.000 euroa)		arvio	päätös		toteutus	1.1.-31.12.08	misesta	menot / tulot
<b>KIINTEÄ OMAISUUS / MAANKÄYTTÖ</b>	Mlii							
Menot			KV 12.11.2007	50,0		18,6		
- lisämääräraha			KV 4.2.2008	70,0				
Tulot			KV 12.11.2007	-1.045,0		-35,4		
<b>TALONRAKENNUS</b>								
<i>(Vuodelta 2007 siirtyvät hankkeet kursivilla)</i>								
<b>Kaupungintalon kaitahissi eteläsiiven portaikkoon</b>	TM		KV 12.11.2007	85,0	1-9/2008	0,5		
<b>Kaupungintalon saneerauksen tarveselvitys</b>	GS		KH 26.3.2008	15,0		20,6	2009	
<b>Varavoimageneraattori</b>			KV 16.6.2008	30,0				
Tammikumpu	KR/Tsa		KV 12.11.2007	100,0	3-10/2008	60,8	2009	185,0
<b>Investointien suunnittelua ja rakennusten kuntoarvioiden laadintaa</b>	ML		KV 12.11.2007	65,0	1-12/2008	9,9		
<b>Kuntotutkimuksen ed. toimenpiteitä työohjelman mukaan:</b>			KH 26.3.2008	35,1				
			KV 12.11.2007	377,5				
- Kaupungintalon kuntoarvion mukaisia korj., rakenn. kust			KH 26.3.2008	13,9		2,8		
- Sansipellon pk, pintakuiv. järjestäminen	TM	45,0		45,0	1-7/2008	11,8	7/2008	12,0
- Sansipellon pk, märkätilojen peruskorjaus, ikkuna- ja julkisivukorjaus & kattokup.uusiminen	KR/KS	33,0		33,0	1-8/2008	17,5	2009	33,0
- Kasavuoren pk, salaojajärjestelmän täydentäminen, ikkuna- & kattokup. uusiminen	KR	41,5		41,5	1-7/2008	0,0	2009	160,0
- Folhålsanin pk, vesikaton maalaus	KS	10,0		10,0	1-7/2008	0,6	9/2008	15,3
- Kasavuoren koulukeskus, ikkunoiden uusiminen	KR	40,0		40,0	1-8/2008	3,4	2009	30,0
- Mäntymäen koulu, vesikattokorjauksia & patt.ventt.	KR	64,0		64,0	1-11/2008	4,8	2009	64,0
- Jäähalli, vesikaton vahvistus	ML				1-11/2008	3,1	2009	
- Uimahalli, vesikatesingel. Vaihto	KR	20,0		20,0	5-7/2008	10,0	11/2008	10,0
- Petra, käyntisillat&käynnin korj., laattalattioiden uusiminen	KS	50,0		50,0	1-9/2008	0,6	2009	50,0
- Petra, IV-koneiden toimilaitteiden uusiminen	Tsa	27,5		27,5	3-9/2008	0,3	2009	77,5
- Rakennustoimisto, vesikaton korjauksia	KS	30,0		30,0	1-8/2008	39,8	12/2008	46,5
- Villa Junghans, ikkunakorj.	TM/KS	55		55,0	1-5/2008	52,9	5/2008	52,9
- Hinnoittelemattomat&lisä&muutostyö&kust.nousuvaraukset	ML	16,5		16,5	1-12/2008		12/2008	
Puistokujan pk, kuntoarviot						3,2	2008	1,9
- Granhultsolanin uudemman osan vesikattokorjaus							2008	1,1
- Villa Junghans, kuntoarviot						3,4	2008	1,9
<b>Ohjaus- ja valvontajärjestelmän täydentäminen</b>	ML/Tsa		KV 12.11.2007	40,0	1-11/2008	0,3	2009	40,0
<b>Rakennuskonttorin tilojen perusparannustoimenpiteitä ja piha-alueen uudelleen järjestely</b>	ML		KV 12.11.2007	540,0	1-8/2008	917,1	9/2008	1.025,0
<b>Rakennuskonttori, pilaantuneen maa-alueen puhdistus</b>	ML		KV 16.6.2008	100,0		309,4		Tehdään LMR
			KH 26.3.2008	321,5				
			KV 4.2.2008	150,0				
<b>Rakennuskonttorin tontin Eteläisen Suontien varren kunnostus</b>	VKK		KV 12.11.2007	60,0	1-8/2008	7,0	10/2008	
<b>Jätekatoksia</b>	TM		KV 12.11.2007	33,0	4-8/2008	0,7	2009	8,0
<b>Klostret, vesikaton korjaus</b>	ML					13,0	2008	
<b>Ennalta arvaamattomat työt</b>	ML		KV 12.11.2007	65,0	1-12/2008		12/2008	
Takuuajaiset rakennuttajan vastuulle tulevat korjaukset	ML		KH 26.3.2008	132,8				
Ennalta arvaamattomat työt (Talonrakennus)						0,0		
Satavuoren kaukolämpösiirtimen uusiminen						1,0		
VSS Palloiluhalli, käsipallohallin katsomon korjaus	KR					25,0	6/2008	25,0
Kaupungintalon muutostyöt + korjaukset	ML					25,4	2009	115,0
Bredantie 17 muuntamon siirto	KS					36,0	7/2008	35,0
Kaupungintalon ryömintätilan kunnostus						80,2	2009	
Annex, alapohjakorjaus	KR	85,0			1/2008	51,4	3/2008	85,0
- Turvakameroita ja lukitusparannuksia	TM/KS		KH 26.3.2008	27,0	1-2/2008	11,1	6/2008	34,0
<b>Mäntymäen koulu</b>								
- Liikuntasalin lattia	KS		KV 12.11.2007	50,0	1-8/2008	8,1	2009	50,0
<b>Kasavuoren koulukeskus</b>								
- kosteuskorjauksia	KS		KH 26.3.2008	45,6		23,3	12/2008	45,6
- Uuden liikuntasalin kosteuskorjaus ja saneeraus			KV 12.11.2007	15,0	1-3/2008	125,6	8/2008	162,2
			KH 26.3.2008	7,2				
			KV 26.5.2008	140,0				
- Auditorian akustiikkakorjaus -08 ja saneeraus -09	ML		KV 12.11.2007	30,0	1-8/2008	37,5	9/2008	40,0
			KH 26.3.2008	12,0				
- Teknisen työtilan saneeraus	ML		KV 12.11.2007	250,0	1-8/2008	242,5	9/2008	282,3
			KH 26.3.2008	2,3				

INVESTOINNIT TYÖKOHDDE	Vastuu hiö	Kokonais- kustannus arvio	Kust.arvion hyväks. päätös	Määräraha 2008	työohjelman mukainen toteutus	toteutunut euroa ajalla 1.1.-31.12.08	Ennuste valmistu- misesta	Ennuste koko hanke menot / tulot
- LVI-järjestelmän uusintaa	ML		KV 26.5.2008 KV 12.11.2007	30,0 100,0	1-8/2008	124,6	9/2008	140,0
			KV 26.5.2008	40,0				
- Keskuskeittiön kylmähuoneen saneeraus	KR		KV 12.11.2007 KV 16.6.2008	50,0 15,0	1-8/2008	56,4	9/2008	65,0
<b>Granhultsskolan</b>								
- Perusmuurikorjaukset	ML		KV 12.11.2007	250,0	1-9/2008	244,4	2009	
- Voimistelusalin IV ja väliseinän uusiminen, sokkeli- ja julkisivukorjauksia	ML		KV 12.11.2007 KH 26.3.2008	750,0 108,9		799,2	2009	
- Tekstiilihuoneen saneeraus, luonnossuunnittelu	KS		KV 12.11.2007	15,0	1-4/2008	11,2	2009	
<b>Svenska skolcentrum</b>								
- Talotekniikan ajanmukaistaminen, E-, F- ja G-osat	ML		KH 26.3.2008 KV 12.11.2007	65,6 45,0	1-6/2008	39,0	2009	
- Kotitalousluokkien saneeraus, sis. Ikkunakorjauksia	TM		KV 12.11.2007	645,0	1-9/2008	517,4	9/2008	580,0
- Teknisen työtilan saneeraus, sis. Ikkunakorjauksia	KR		KV 12.11.2007 KV 16.6.2008	495,0 60,0	1-9/2008	476,1	11/2008	530,0
<b>Kaikki koulut</b>								
- Turvakameroita ja lukitusparannuksia	TSa/KS		KV 12.11.2007	25,0	5-12/2008	0,0	2009	
Kirjaston valaistuksen parantaminen	TM		KV 12.11.2007 KH 26.3.2008	12,0 11	1-5/2008	18,5	2008	20,0
Villa Junghansin laajennus, suunnittelu	ML		KV 12.11.2007 KH 26.3.2008	25,0 3,2	1-4/2008	28,0	2009	28,2
VSS - palloiluhalli, pääsisäänkäynnin loppuunsaattaminen ja pysäköintialue	ML		KV 12.11.2007 KV 10.12.2007 KH 26.3.2008	500,0 100,0 200,0	1-10/2008	531,6	2009	800,0
Pujottelurinne, uusi huoltorakennus	ML		KV 17.3.2008 KH 26.3.2008	32,5 25,8		52,6	2008	
Uusi skeittialue	ML		KV 12.11.2007 KH 26.3.2008	50,0 129,1	1-5/2008	13,4	2009	200,0
Jäähalli - kentän alusrakenteen peruskorjaus	ML		KH 26.3.2008	28,1		0,0	2010	550,0
Saharan kenttä, konetallisuoja	ML		KH 26.3.2008	44,5		6,5	2009	90,0
<b>TALONRAKENNUS YHT</b>								
Määrärahat / Menot				4.672,5		5.096,5		
- lisämäärärahat				697,5				
- siirtyy vuodelta 2007				1.228,6				
- tulot / valtionavustus								
<b>JULKINEN KÄYTTÖMAISUUS</b>								
Keskusta-alueen infrastruktuuri (erillinen liite kok.kust.arvio)	MH		KV 12.11.2007 KH 26.3.2008	1.000,0 961,7		1928,5		
<b>Liikenneväylät</b>								
Kirjanpito tekninen siirtomääräraha	SH		KV 12.11.2007 KH 26.3.2008	1.500,0 438,4		770,6		
<b>Kadunrakennuskohteet:</b>	SH							
Asematie svv (Vesitorinpolku)				40,0	4-8/2008		9/2008	
Helsingintie (Kandidaatintie, Maisterintie) liik.valosuunn.				30,0	2009	11,0	2009	50,0
Kauppalantien eteläosa (Rakennus)						28,2		
Kauppalantien eteläosa (Yhtiötien liittymä)				100,0	10/2008	3,6	2009	
Asematie väl Oppilaskodintie-Tunnelitie (Asemat. 3)				160,0	2009	15,1	2009	
Kavallintien pohjoispää, Gallträsk/ruoppaus				145,0	11/2008	193,6	12/2008	210,0
Lindstedtintie klv				100,0	7-12/2008		2009	
Bredantie väl. Bredantienportti - Koivuhovintie				220,0	7-11/2008		2009	
Kylpyläntien itäpää				120,0	7-11/2008	10,8	2009	
Kasavuorentie, suojaiteita				110,0	9-12/2008	92,4	12/2008	
Kasavuorentie, painauman korjaaminen						2,4	2009	
Suunnittelut (eril. ohjelman mukaan)	SH			100,0	8-11/2008	18,2	2009	
Pienet kohteet (rakennus)						4,5		
<i>Rantamajantie</i>								
<i>Yrjö Liipolantie</i>						4,6		
<i>Asematie väl. Akatemiantie - vanha Turuntie</i>						76,6	9/2008	
<i>Yhtiötien eteläosa</i>						33,2	12/2008	
<i>Koivuhovintie</i>						30,3	2008	
<i>Stenbergintie et. Osa</i>						27,7	2008	
<i>Vesitorinpolku</i>						187,2		
<i>Vanha Turuntie väl. Asematie -P.Heikel.</i>						2,3		
<i>Junghansinkuja</i>						1,2	2009	
<i>Forsellesintie</i>						13,8	2008	
<i>Urheilutein kevytliikenneväylä</i>						9,7	2008	
Pienet kohteet	SH			60,0		0,6		
Mäkitie (rakennus)						1,1		
Yhtiötien pohjoisosa						2,5	2008	

INVESTOINNIT	Vastuu	Kokonais-	Kust.arvion	Määräraha	työohjelma	toteutunut	Ennuste	Ennuste
TYÖKOHDDE	hiö	kustannus	hyväks.	2008	mukainen	euroa ajalla	valmistu-	koko hanke
		arvio	päätös		toteutus	1.1.-31.12.08	misesta	menot / tulot
<b>Päällystyskohteet</b>	VKK					177,9		
Maisterintie (Viihontie-Kandidaatintie)				10,0	5-6/2008	8,6	10/2008	
Kandidaatintie (Dosentintie-Maisterintie)				15,0	5-6/2008	8,7	10/2008	
Kauppalantie				40,0	6-7/2008	44,9	10/2008	
Gresantie				50,0	6-7/2008	7,5	10/2008	
Tennispuiston ja uimahallin välissä kevytliikenneväylät.				5,0	7-8/2008		10/2008	
Akatemiantie				12,0	9-10/2008	10,6	10/2008	
Jalmarinpolku				10,0	9-10/2008	11,3	10/2008	
Itäinen Koulupolku				5,0	6-7/2008	5,4	10/2008	
Bembölientie (Kylpyläntie-Vanha Turuntie)				18,0	6-7/2008	24,5	10/2008	
<i>Laaksokuja</i>								
Pohjoinen Suotie						0,0	KT	
Jondalintie						0,6	KT	
Dosentie						0,1	KT	
Kavallintie pohjoispää						1,2	KT	
Urheilukentän klv						1,2	KT	
Ennalta arvaamattomat				20,0	5-10/2008	53,3	10/2008	
<b>Valaistuskohteet</b>	SH					19,0		
<i>Kerankuja</i>								
<i>Asematie väl. Akatemiantie - vanha Turuntie</i>								
<i>Rantamajantie</i>								
<i>Yhtiötien eteläosa</i>						4,6	2008	
<i>Stenbergintie</i>						5,8	2008	
<i>Pohj. Suotie väl. Palloiluhalli - Petra</i>								
Suunnittelu				20,0				
Asematie väl. Tunnelitie - Akatemiantie				40,0	2009	0,9	2009	
Lindstedtintie				30,0	9-12/2008		2009	
Tunnelitien korjaus				15,0		7,7	2009	
Vanha Turuntie, länsiosia				40,0	8-11/2008		2009	
Liikenneväylät menot yhteensä				1.515,0		967,6		
<b>Viheralueet</b>	VKK		KV 12.11.2007	200,0		58,0		
Siirtyy vuodelta 2007			KH 26.3.2008	13,0				
<i>Svenska skolcentrum, granhultsskolanin pihatyöt</i>						0,3	2009	
<b>Katualueiden viherympäristö</b>				70,0				
Rantamajantin länsipää, maisemointi					5-6/2008	0,2	2009	
Rantamantie itäpää. Maisemointi					5-6/2008	4,2	2009	
Turuntien portti/puisto, puiston maisemointi					5-6/2008		2009	
Markus Collininkuja/Yrjö Liipolantie, maisemointi, rak.					5-6/2008		2009	
Jollakuja/Kavallintie								
<b>Leikkipaikat</b>								
Leikkipaikat				30,0		10,0	2009	
Urheilutien leikkipaikka								
Kaupungintalon lp (viheralue)						13,0	2009	
<b>Päiväkotien pihat</b>				10,0				
Thurmannipuisto, opiskelijakäipailu				40,0		15,0	2009	
Heikelintie pk								
<b>Tammikummun puistoalue</b>						0,9		
Tammikummun puistoalue								
<b>Trumannipuisto</b>								
Trumannipuisto, tarveselvitys						0,3	2009	
Thurmannipuisto, suunnittelu						11,9		
<b>05 ja 06 urakoiden takuuhoidot</b>								
05 ja 06 urakoiden takuuhoidot						2,4	2009	
Hautausmaa, p-alueen kunnostus				30,0				
Suunnittelu/takuuhoidot/muut				20,0				
Viheralueet yhteensä, talousarvio				200,0				
<b>Ulkotenniskenttien pinnoitteen uusiminen</b>	TM		KV 12.11.2007	80,0	1-4/2008	79,0	4/2008	80,0
<b>Entisen Esson alueen maaperän puhdistus</b>			KH 26.3.2008	36,4		1,5		
<b>Talviurheilupuiston pysäköinti- ja liikennejärjestelyt, yleissuunnitelma</b>	Mlii		KV 12.11.2007	25,0			5/2008	
<b>Gallträsk *) Ruoppaus haettavan luvan ehtojen mukaisesti ajoitettuna</b>	ML/VKK		KV 12.11.2007	365,0		149,3	2011	1.025,0
HUOM! 10.4.2008 vastuullinen tilintarkastaja Leif-Erik Forsberg ilmoitti, että Gallträskin kustannukset kirjataan kokonaisuudessaan käyttötalouteen. Vuonna 2008 ko. kustannuksia seurataan investointien kautta ja siirretään tilinpäätöksen 2008 yhteydessä.			KH 26.3.2008	19,8				
<b>JULKINEN KÄYTTÖMAISUUS YHT</b>								
Menot yhteensä				3.170,0		3.183,8		
lisämäärärahat								

INVESTOINNIT	Vastuu	Kokonais-	Kust.arvion	Määräraha	työohjelma	toteutunut	Ennuste	Ennuste
TYÖKOHDDE	hiö	kustannus	hyväks.	2008	mukainen	euroa ajalla	valmistu-	koko hanke
		arvio	päätös		toteutus	1.1.-31.12.08	misesta	menot / tulot
Siirtyy vuodelta 2007				1.469,3				
Tulot yhteensä								
<b>IRTAIN OMAISUUS</b>								
<b>ATK-hankinnat, hallinto</b>			KV 12.11.2007	337,7				
			KH 3.3.2008	142,0				
			KV					
- Kaupunginhallitus			16.6.2008	36,0		346,2		
- YLK						15,1		
- Koulutoimi						3,3		
- Sivistys						15,6		
<b>Koulujen ATK-hankinnat oppilaat (kummatkin kieliryhmät)</b>								
- suomenkieliset koulut			KV 12.11.2007	80,0		79,6		
- ruotsinkieliset koulut			KV 12.11.2007	80,0		100,6		
<b>Koulujen ATK-hankinnat opettajat (kummatkin kieliryhmät)</b>								
			KV 12.11.2007	42,0		40,6		
<b>Keskuskeittiön laitteiden uusiminen</b>			KV 12.11.2007	73,0		11,8		
<b>Hammashoitoyksikkö (terveyskeskus)</b>			KV 12.11.2007	20,0		19,7		
<b>GSP-laitteen hankinta</b>			KV 12.11.2007	10,0				
<b>Konekalusto</b>	AHT		KV 12.11.2007	365,0		364,8		
			KV 12.11.2007	-115,0				
<b>Mäntymäen koulu</b>								
Luokkien kalusteet			KV 12.11.2007	20,0		16,4		
Käsityötila			KV 12.11.2007	80,0				
<b>Kasavuoren kk</b>								
Luokkien kalusteet			KV 12.11.2007	20,0		20,0		
Tekninen työtila, ensikertainen kalustaminen			KV 12.11.2007	80,0		7,6		
<b>Granhultsskolan</b>								
Voimistelusalin ensikertainen kalustaminen			KV 12.11.2007	42,0		40,8		
<b>Sv skolcentrum</b>								
Kotitalousluokkien ensikertainen kalustaminen			KV 12.11.2007	52,0		16,4		
Tekninen työtila, ensikertainen kalustaminen			KV 12.11.2007	80,0		138,2		
Opettajainhuone								
<b>Ruotsinkielinen koulutoimi</b>								
Pulpettien ja kuluneiden säilytyskaappien uusiminen			KV 12.11.2007	20,0		20,0		
<b>Kirjastotoiminnon lisätoiminnot</b>								
			KV 12.11.2007	5,0		0,3		
<b>Pujottelurinteen huoltorakennuksen ensikertainen kalustaminen</b>								
			KV 12.11.2007	10,0		9,6		
<b>IRTAIN OMAISUUS YHTEENSÄ</b>								
Määrärahat / menot				1.531,7		1.134,7		
lisämäärärahat				178,0		1.266,5		
Siirtyy vuodelta 2007								
<b>Konekalusto vaihtohyvitys</b>				-115,0		-131,7		
<b>VESIHUOLTOLAITOS</b>								
Pääkaupunkiseudun Vesi Oy	HV	41,0		41,0	3-11/2008	55,8	11/2008	41,0
Espoon Vesilaitosinvestoinnit	HV	87,0		87,0	3-1/2008	42,3	11/2008	87,0
Espoon Viemärlaitosinvestoinnit	HV	24,0		24,0	3-11/2008	102,1	11/2008	24,0
Magnus Hagelstamintie Omat työt, suunnittelu	HV	6,7		6,7	1-12/2008	0,7	12/2008	6,7
Kiinteistökohtaiset LPS-pumppaamot	HV	8,8		8,8		10,1		3,8
Vesimittarit ja kansistot	HV	1,7		1,7	1-12/2008	2,3	12/2008	1,2
Kansistot	HV	1,7		1,7	4-11/2008		12/2008	2,2
<b>Saneraauskohteet vj ja jv:</b>	HV							
Terveyskeskus, pumppaamon säiliön pinnoittaminen	HV	18,0		18,0				26,0

INVESTOINNIT	Vastuu	Kokonais-	Kust.arvion	Määräraha	työohjelma	toteutunut	Ennuste	Ennuste
TYÖKOHDDE	hiö	kustannus	hyväks.	2008	mukainen	euroa ajalla	valmistu-	koko hanke
		arvio	päättös		toteutus	1.1.-31.12.08	misesta	menot / tulot
<b>Viemärien saneerauksia (Mätäskuja, Et.Suokuja, Kauniaistentie vä. Teboil-Esso)</b>	HV	31,0		31,0				
- Mätäskuja						17,2	30.4.2008	24,0
- Eteläinen Suotie								10,0
- Kauniaistentie								10,0
- Lindstedintie (v2007)								23,5
- Kasavuorentie (v2007)								12,1
<b>Vesijohtojen saneerauksia (runkoventt.korj, palopostien asenn., Kauppalantien vj, Kasavuorentien jv)</b>	HV	47,0		47,0	4-6/2008	110,5	11/2008	47,0
- runkoventtiilien uusiminen						6,4		
- palopostien asennuksia								
- Kauppalantien vj-jatko-osa Yhtiöntiellä (mahd. Kirkkontie)								
- Kauppalantien eteläosa vesijohdon uusiminen (v2007)								
- Valkonauhantie sähköistys (v2007)								
- Kaukovalvontaohjelman päivitys (v2007)								
Videokuvauksia, jv	HV	25,0		25,0				10,0
Videokuvauksia, vj	HV	22,0		22,0		0,8		
Johtokartaston täydentämistyö	HV	9,0		9,0				3,0
Vesijohtoverkoston paikantaminen puuttuvien osin	HV	8,5		8,5				3,5
Pumppaamojen pumput	HV	3,6		3,6				0,0
<b>Vesihuoltolaitos yhteensä</b>								
Menot			KV 12.11.2007	335,0		348,1		335,0
Tulot								
<b>KUNTAYHTYMÄT, OSAKKEET JA OSUDET</b>								
<b>Kärkulla</b>						8,1		
<b>EVTEK ammattikorkeakoulu, pon alennus</b>						-21,4		
<b>Grani Tennis ry</b>			KV 10.12.2007	200,0		196,8		200,0
<b>Pääkaupunkiseudun Junakalusto Oy, pääomalaina</b>				29,1				29,1
<b>Metropolia ammattikorkeakoulu, pon korotus</b>				65,0		72,3		65,0
<b>FCG Osakkeiden myynti</b>			KV 16.6.2008	27,0		-2,1		
Menot yhteensä				94,1	277,1	253,6		94,1
lisämäärärahat				227,0				
Tulot								-2,1
<b>INVESTOINNIT YHTEENSÄ</b>								
<b>MENOT / MÄÄRÄRAHAT 2008</b>				9.853,3		10.190,6		
- siirtyy vuodelta 2007				2.697,9				
- lisämäärärahat 2008				1.172,5				
<b>MÄÄRÄRAHAT YHTEENSÄ</b>				13.723,7				
<b>TULOT / TULOARVIO</b>				-1.160,0		-190,6		
Tilanne 26.1.2009					NETTO	10.000,0		
Mlii = Mauri Liimatainen								
TSt = Tina Strandberg								
TM = Tommi Metsälä								
ML = Mauri Laakkonen								
KR = Kalle Rinkinen								
JL = Jarmo Loikkanen								
AR = Antti Rönkä								
GE = Gunvor Emeleus								
MLK = Mar-Leena Kolehmainen								
HPN = Helena Pirvola-Nykänen								
SH = Stig Holm								
VKK = Veli Keski-Kohtamäki								
KS = Keijo Silvennoinen								
SR = Seppo Rusama								
AHT = Ari Haka-Taivalmäki								
HV = Hannu Vornanen								

<b>INVESTOINNIT</b>	<b>Vastuu</b>	<b>Kokonais-</b>	<b>Kust.arvion</b>	<b>Määräraha</b>	<b>työohjelma</b>	<b>toteutunut</b>	<b>Ennuste</b>	<b>Ennuste</b>
<b>TYÖKOHDDE</b>	<b>hiö</b>	<b>kustannus</b>	<b>hyväks.</b>	<b>2008</b>	<b>mukainen</b>	<b>euroa ajalla</b>	<b>valmistu-</b>	<b>koko hanke</b>
		<b>arvio</b>	<b>päätös</b>		<b>toteutus</b>	<b>1.1.-31.12.08</b>	<b>misesta</b>	<b>menot / tulot</b>
MH=Marianna Harju								
GS = Gun Söderlung								
Tsa = Tomi Salminen (isännöitsijä, 1.5.2008 ->)								
EH = Eero Heiskanen								
JLu = Emmi Silvennoinen								