

Liito-oravaselvitys Kauniainen 2008



**Sirkka-Liisa Helminen
Ympäristötutkimus Yrjölä Oy**

SISÄLLYSLUETTELO

1	JOHDANTO	3
2	LIITO-ORAVAN BIOLOGIA JA SUOJELU.....	3
3	MENETELMÄT	3
4	TULOKSET	4
4.1	Kavallintien uusi esiintymä.....	4
4.2	Tiedossa olevat aiemmat esiintymät	6
4.3	Muut potentiaaliset esiintymisalueet.....	7
5	SUOSITUKSET.....	8

LIITTEET

Kauniaisten kaupunki
Ympäristötoimi
PL 52
02701 KAUNIAINEN

1 JOHDANTO

Liito-oravakartoitus suoritettiin kevään 2008 aikana. Työn tilasi Kauniaisten kaupunki ja työn suoritti ympäristösuunnittelija (AMK) Sirkka-Liisa Helminen Ympäristötutkimus Yrjölä Oy:stä. Työn tavoitteena oli kartoittaa liito-oravan esiintyminen koko kaupungin alueella ja mahdollisten esiintymien välisiä viheryhteyksiä. Uusien löydösten ja vanhojen tiedossa olevien esiintymien perusteella raportissa annetaan suosituksia maankäytölle.

2 LIITO-ORAVAN BIOLOGIA JA SUOJELU

Liito-orava (*Pteromys volans*) on tavallista oravaa pienempi ja väritykseltään hopeanharmaa. Etu- ja takajalkojen välissä olevien liitopojmien avulla se pystyy liitämään jopa kymmeniä metrejä. Suurisilmäistä yöliikkujaa harvemmin tapaa päiväsaikaan, joten liito-orava saattaa asustaa lähimetsässä muiden tietämättä. Usein ainoana merkinä liito-oravan asuttamasta metsiköstä ovat suurten kuusien ja haapojen juurilla olevat keltaiset riisinyvän kokoiset ulostepapanat. (Hanski ym. 2001)

Liito-oravan elinympäristöä ovat useimmiten varttuneet kuusivaltaiset metsät, joista löytyy myös ravintopuiksi haapaa, leppää tai koivua. Kesällä liito-oravat syövät lehtipuiden lehtiä ja syksyllä sekä talvella havupuiden silmuja ja lehtipuiden norkkoja. (Hanski ym. 2001)

Liito-orava valitsee pesäkseen useimmiten käpytikan hylkäämän kolohaavan, mutta ne voivat pesiä myös kuusen oksistoon rakennetuissa risupesissä. Keväällä liito-orava synnyttää poikasensa pesään, josta ne lähtevät loppukesästä etsimään omia lisääntymisalueitaan. Naaraat liikkuvat yleensä vain pesimäpaikkaa ympäröivässä lähimetsässä, uroksilla on laajempi reviiri. (Hanski ym. 2001)

Euroopan alueella liito-oravia esiintyy ainoastaan Suomessa. Myös Venäjällä liito-oravaa esiintyy vielä melko runsaana. Uhanalaisluokituksessa liito-orava luokitellaan silmälläpidettäväksi lajiksi, jonka kannan kehitystä on seurattava. Liito-orava sisältyy Euroopan unionin luontodirektiivin liitteen IVa lajeihin, joiden lisääntymis- ja levähdyspaikkojen hävittäminen ja heikentäminen on luonnonsuojelulain 49§ mukaisesti kielletty. (Hanski ym. 2001)

3 MENETELMÄT

Liito-oravainventointeja voidaan ohjeiden mukaan parhaiten tehdä maaliskuun lopun ja kesäkuun alun välisenä aikana (Hanski ym 2001, Sierla ym. 2004 ja Södermann 2003). Inventoinnissa etsitään ulostejälkiä lajille sopivista metsistä. Löydetyiltä reviireiltä paikannetaan liito-oravan lisääntymis- ja levähdyspaikat. Raportti sisältää liito-oravakartoituksen tulokset, esiintymien kuvaukset ja suositukset maankäytön suunnitteluun. Esiintymät rajataan ja numeroidaan liitekartoille.

Tutkimusalueen liito-oravat kartoitettiin 15.4, 22.4. ja 7.5. tehdyillä maastokäynneillä. Tutkimuksen ajankohta valitaan tavallisesti siten, että lumet olivat sulaneet puiden alta. Vuonna 2008 kevät oli aikaisessa ja maastotyöt pystyttiin aloittamaan heti sopimuksen synnyttyä. Talvi oli vähäluminen ja vesisateet ovat saattaneet liuottaa talvella kerääntyneitä papanakasoja puiden alta. Maastotyöpäivät valittiin siten, että kuiva poutajakso oli kestänyt vähintään muutaman päivän, jolloin potentiaalisilla liito-orava-alueilla papanat olivat ehtineet kasaantua puiden alle. Näin saatiin kohtuullinen varmuus papanoiden havaitsemiseen runsailla esiintymisalueilla.



Kuva 1. Keltaiset ulostepapanat erottuvat keväällä hyvin puiden juurilta.

Kauniaisten kaupungin alueelta etsittiin liito-oravalle sopivia haapa-kuusi-metsiköitä, joista voisi löytyä talven ja kevään aikana kertyneitä liito-oravan papanoita puiden tyveltä. Tämä on helpoin tapa saada selville liito-oravan esiintyminen. Sopivia metsäalueita kartoitettiin karttatarkastelun avulla. Kauniaisten kaupungilta saatiin lähtötietoaineistoksi kartat puiden ikärakenteesta, metsä- ja kasvupaikkatyypeistä, suunnitelluista hoitotoimenpiteistä sekä pääpuutyypeistä kullakin alueella. Näiden perusteella maastotyöt kohdistettiin varttuneisiin, erityisesti kuusia ja lehtipuita kasvaviin metsiköihin. Yksityiset tontit ja aukeat paikat rajattiin maastotöistä kokonaan pois.

4 TULOKSET

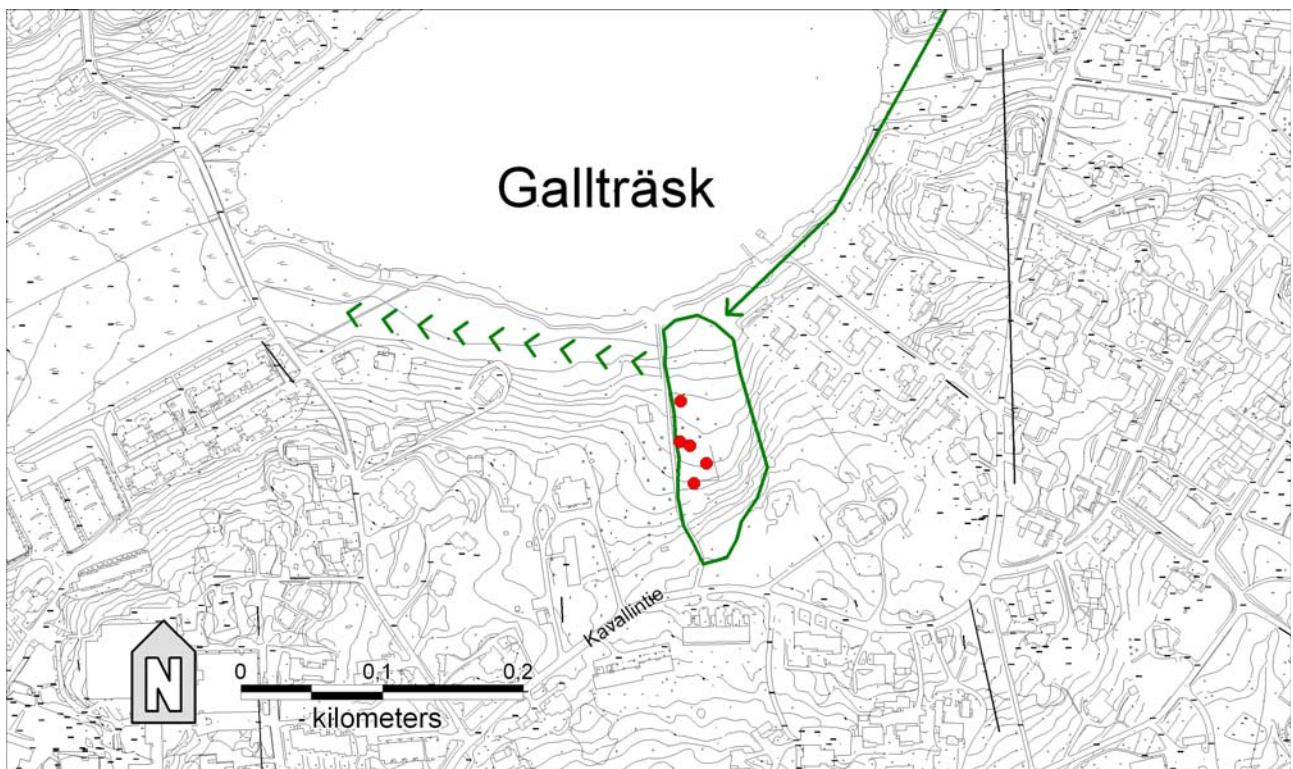
4.1 Kavallintien uusi esiintymä

Kavallintien pohjoispuolella lähellä Gallträskiä löytyi Kauniaisten ainoa uusi varma liito-oravaesiintymä. Ulostepapanoita löytyi usean paksun haavan sekä yhden järeän kuusen juurelta. Metsikköä oli harvennettu, mutta metsä on edelleen liito-oravalle soveltuva. Ulostepapanoita oli runsaasti (>100) ja ne olivat tuoreita tämän kevään aikana syntyneitä. Metsikössä oli myös runsaasti ruokailuun sopivia lehtipuita. Papanapuiden tarkat koordinaatit löytyvät liitteenä raportin lopussa.



Kuva 2. Kavallintietä laskee rinne Gallträskiin päin, josta löytyi runsaasti liito-oravan ulostepapanoita.

Potentiaalisimmat viheryhteydet muualle kulkevat Gallträskin läheisyydessä. Kävelytien eteläpuolella on liito-oravan liikkumiseen sopivia järeitä kuusia sekä joitain haapoja. Ulostepapanoita ei kävelytien läheisestä metsästä löytynyt, joten varmuutta kulkureitille ei saatu. Todennäköisempi kulkureitti kulkee koilliseen. (kuva 3) Vuoden 2008 selvityksissä ei muita uusia esiintymiä löytynyt.

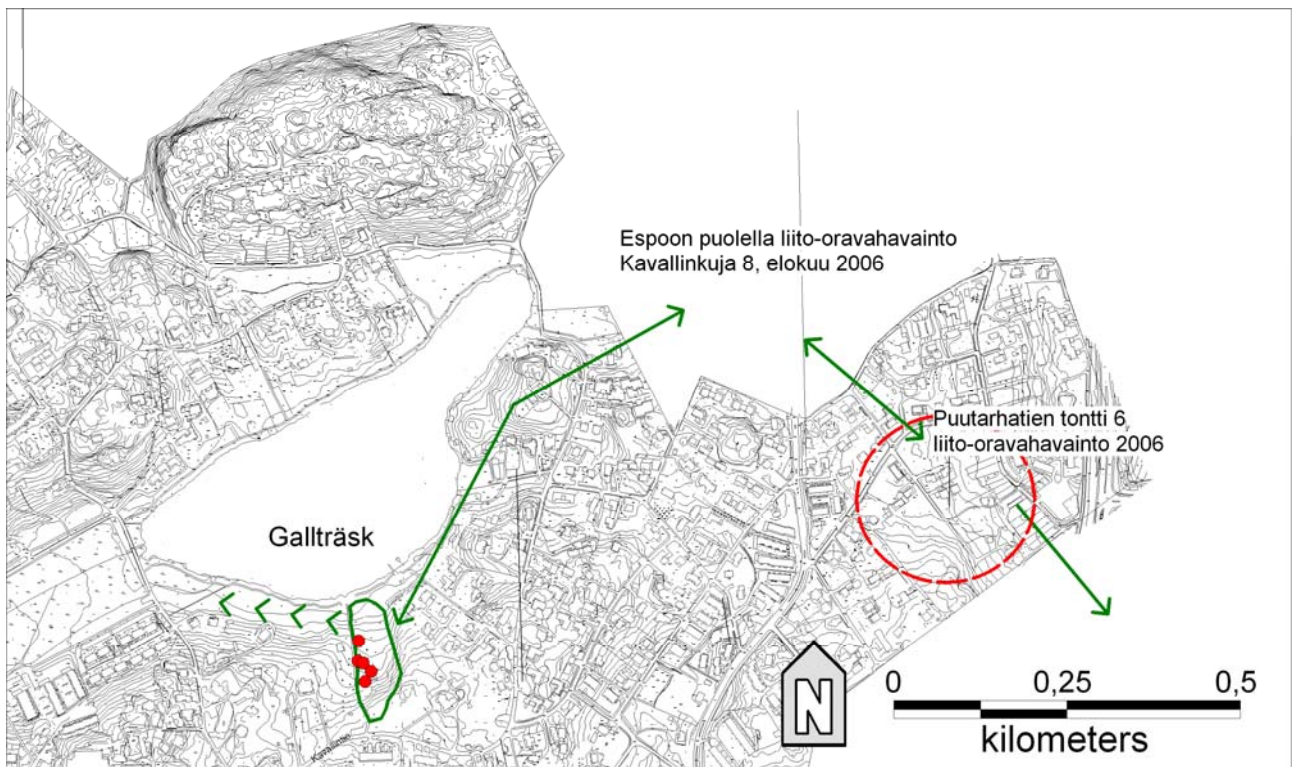


Kuva 3. Liito-oravan ulostepapanoita löytyi punaisten pallojen kohdalla olevien puiden juurilta. Vihreä alue on välittömästi liito-oravalle sopivaa lähimetsää. Vihreillä nuolilla on merkitty potentiaalinen liito-oravien käyttämä viherkäytävä.

4.2 Tiedossa olevat aiemmat esiintymät

Kauniaisten kaupungille on vuonna 2006 tehty selvitys Puutarhatieltä, tontti numeron 6 liito-oravista. Selvityksessä löytyi niukasti papanoita ja ne rajattiin kartalle. Puissa ei todettu liito-oravalle sopivia kolopuita, mutta yksi liito-oravan ainakin ajoittain käyttämä risupesä havaittiin. Selvityksen perusteella liito-orava liikkuu tontilla ja sen säilymiselle on annettu suosituksia. (Vuorinen 2006) Espoon puolella Kavallinkujalla on myös tehty vuonna 2006 havainto liito-oravasta.

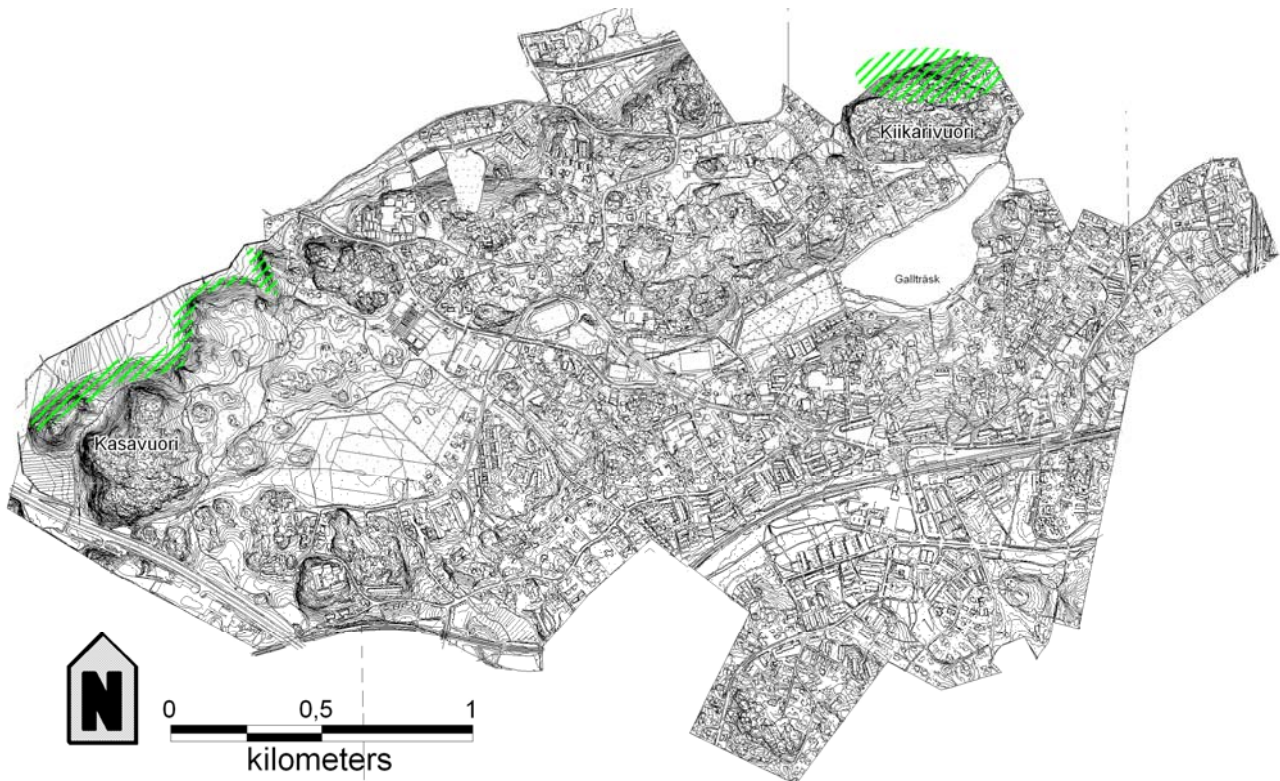
Kartassa merkityt havainnot sijaitsevat melko lähellä toisiaan (kuva 4). Liito-oravat saattavat liikkua näiden kohteiden välillä kartassa merkittyjä mahdollisia viheryhteyksiä pitkin. Todennäköinen viheryhteys uudesta esiintymästä on koilliseen. Rannassa olevan puuston perusteella liito-oravilla olisi mahdollisuus kulkea myös länteen, mutta siellä ei oikeastaan ole sille kovin sopivaa metsäaluetta lähellä. Träskmossen ei ole soveltuva. Myös yksityisillä tonteilla on kohtuullisen paljon puustoa, jotka antavat suojaa liito-oravan liikkumiselle paikasta toiseen. Yksityisiltä tonteilta ei papanoita etsitty.



Kuva 4. Tiedossa olevat liito-oravahavainnot

4.3 Muut potentiaaliset esiintymisalueet

Kauniaisten laajin yhtenäinen metsäalue sijaitsee Kasavuoren luonnonsuojelualueella. Selvityksissä ei löytynyt liito-oravasta merkkejä. Luonnonsuojelualan ulkopuolella pellon reunalla kulkee lehtipuuvyöhyke, jossa kasvaa runsaasti erikokoisia ja -ikäisiä haapoja. Kasavuoren luonnonsuojelualan kuusikot voisivat taas antaa liito-oravalle sopivaa suojaa. Alue on potentiaalinen liito-oravan esiintymisalue. Toinen mahdollinen liito-oravan levittäytymisalue sijaitsee tiedossa olevien havaintopaikkojen läheisyydessä Kiikarivuoren pohjoisrinteellä, jossa kasvaa jalopuita ja myös suuria kuusia. (kuva 5)



Kuva 5. Vihreällä merkityt laajat metsäalueet, jotka ovat potentiaalisia liito-oravan esiintymisaluetta

5 SUOSITUKSET

Puutarhatien tontin 6 liito-oravaesiintymät on otettu huomioon rakentamisessa aiemman selvityksen suositusten mukaisesti.

Kavallintien liito-oravaesiintymä

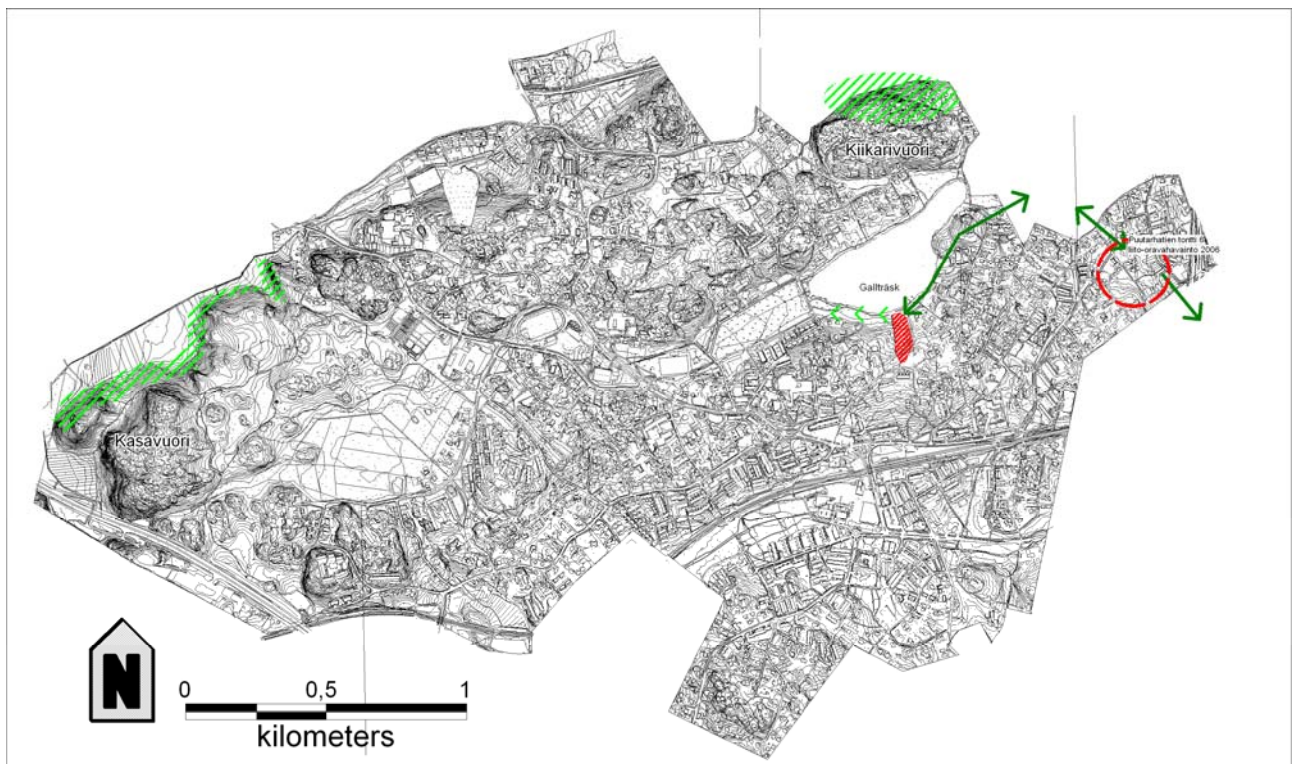
- Liito-oravalle soveltuva alue on säilytettävä. Lisääntymis- ja levähdyspaikan hävittäminen tai heikentäminen on luonnonsuojelulaissa kielletty
- Metsäyhteys muualle tulee turvata.

Liito-oravalle potentiaaliset alueet (Kasavuori ja Kiikarivuori)

- Liito-oravaselvitys on tehtävä uudelleen, mikäli alueille suunnitellaan maankäyttöä.

Viheryhteydet

- Metsäiset yhteydet liito-oravaesiintymiltä pois tulee turvata, jotta liito-oravien liikkuminen reviirien välillä on mahdollista ja liito-oravakanta säilyy elinvoimaisena. Kavallintien liito-oraville on puuston perusteella mahdollisuus levitä sekä länteen että koilliseen. Tärkeämpi ja todennäköisempi kulkuyhteys on koilliseen, joka olisi vähintään säilytettävä.



Kuva 6. Punaisilla merkityillä alueilla on liito-oravat otettava huomioon maankäytössä. Vihreillä alueilla maankäytön suunnittelussa on liito-oravien esiintyminen tarkistettava. Vihreät nuolet osoittavat viheryhteyksien tarvetta, jotka tulee turvata.

Kirjallisuus

Hanski, I., Henttonen, H, Liukko, U-M., Meriluoto, M. ja Mäkelä, A. 2001: Liito-oravan (*Pteromys volans*) biologia ja suojele Suomessa. – Suomen ympäristö 459. Ympäristöministeriö.

Vuorinen, E. 2006. Puutarhatie, tontti nro 6, Liito-oravaselvitys 2006. Luontotieto Oy. Kauniaisten kaupunki.

Sierla, L., Lammi, E., Mannila, J. & Nironen, M. 2004: Direktiivilajien huomioon ottaminen suunnittelussa. – Suomen Ympäristö 742. Ympäristöministeriö. 113 s.

Söderman, T. 2003: Luontoselvitykset ja luontovaikutusten arviointi kaavoituksessa, YVA-menettelyssä ja Natura-arvioinnissa. Ympäristöopas 109.

Liite 1

Puiden koordinaatit, joiden alta löytyi liito-oravan ulostepapanoita. Koordinaatit ovat YKJ-koordinaatistossa. Virhemarginaali on 10m.

6680394	3374420
6680427	3374409
6680424	3374417
6680410	3374430
6680459	3374410