

KUUKAUSIRAPORTIN LIITE

**VÄESTÖTIETOJA KAUNIAISTA**

Väestö 31.12.2005

IKÄ	Väestö	vuoden alusta	ikäryhmä % väestöstä	Miehet	% ikäryhmästä	Naiset	% ikäryhmästä
0 - 3	336	(-37)	4,0 %	177	52,7 %	159	47,3 %
4 - 5	216	(25)	2,6 %	113	52,3 %	103	47,7 %
6 - 6	99	(-9)	1,2 %	51	51,5 %	48	48,5 %
7 - 16	1 413	(41)	16,7 %	751	53,1 %	662	46,9 %
17 - 24	787	(-10)	9,3 %	409	52,0 %	378	48,0 %
25 - 44	1 930	(-88)	22,8 %	922	47,8 %	1 008	52,2 %
45 - 64	2 294	(28)	27,1 %	1 111	48,4 %	1 183	51,6 %
65 - 74	746	(13)	8,8 %	328	44,0 %	418	56,0 %
75 - 84	503	(19)	5,9 %	217	43,1 %	286	56,9 %
85 -	133	(10)	1,6 %	37	27,8 %	96	72,2 %
<b>Yht.</b>	<b>8 457</b>	<b>(-8)</b>	<b>100 %</b>	<b>4 116</b>	<b>48,7 %</b>	<b>4 341</b>	<b>51,3 %</b>

Vuoden 2005 aikana väestön lukumäärä pieneni 8 henkeä. Väestön lukumäärän pieneneminen on siis tasaantunut verrattuna vuoteen 2004, jolloin väkiluku pieneni 156 henkilöä. Vuoden 2004 poikkeuksellisen suuren muutoksen selittänee ainakin osittain Espooseen aivan Kauniaisten rajan tuntumaan valmistunut uusi asuinalue, tätä olettamusta tukee suuri muuttotappio Espooseen (158 henkeä).

Alla olevassa taulukossa väestöryhmien muutoksia tarkastellaan hieman pidemmällä viiden vuoden ajanjaksolla.

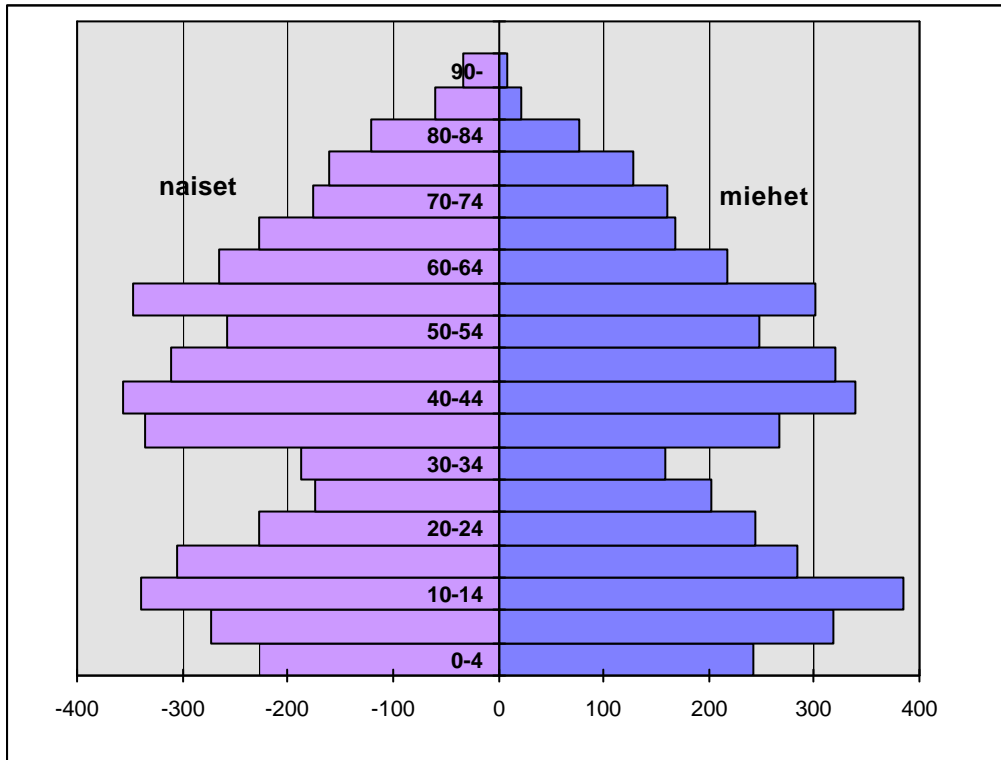
<b>Väestön muutokset ikäryhmittäin 2000-05</b>				
	31.12.00	31.12.05	%	muutos lukumäärä
0-3	354	336	-5 %	-18
4-5	255	216	-15 %	-39
6-6	162	99	-39 %	-63
7-16	1 271	1 413	11 %	142
17-24	910	787	-14 %	-123
25-44	2 161	1 930	-11 %	-231
45-65	2 242	2 294	2 %	52
65-74	686	746	9 %	60
75-84	398	503	26 %	105
85-	88	133	51 %	45
<b>yht</b>	<b>8 527</b>	<b>8 457</b>	<b>-1 %</b>	<b>-70</b>

Muutokset molemmissa taulukoissa ovat samansuuntaisia, väestön rakenteen painopiste on siirtymässä vanhempiin ikäryhmiin. Viimeisen viiden vuoden aikana väestön määrä on pienentynyt 70 hengellä. Nuoremmat ikäryhmät ovat tarkastelujakson aikana pienentyneet ja vanhemmat ikäryhmät kasvaneet. Poikkeuksellisen suuri pudotus 6-vuotiaitten ikäryhmässä selittyy 90-luvun alussa syntyneistä suurista ikäryhmistä, jotka v. 2005 olivat jo kouluikäisiä. Väestömäärän kasvu vanhemmissa ikäryhmissä on jatkunut koko tarkasteluajanjakson, yli 85-vuotiaiden määrä on kasvanut 51 %. Syntyvyys on edelleen laskussa, kuten alla olevasta taulukosta selviää:

Syntyvyys vuosikeskiarvot:

1991-95	102	
1996-2001	87	
2002-2005	83	josta vuonna 2005 75 lasta

Kauniaisten väestöpyramidi vuodelta 2005 on kuten edellisinäkin vuosina kapea nuorten aikuisten ikäryhmässä, josta on vedetty se johtopäätös, että nuoret hakeutuvat muualle opiskelemaan ja palaavat noin 35-vuotiaana perheineen takaisin, jolloin pyramidin muoto ”korjaantuu”.

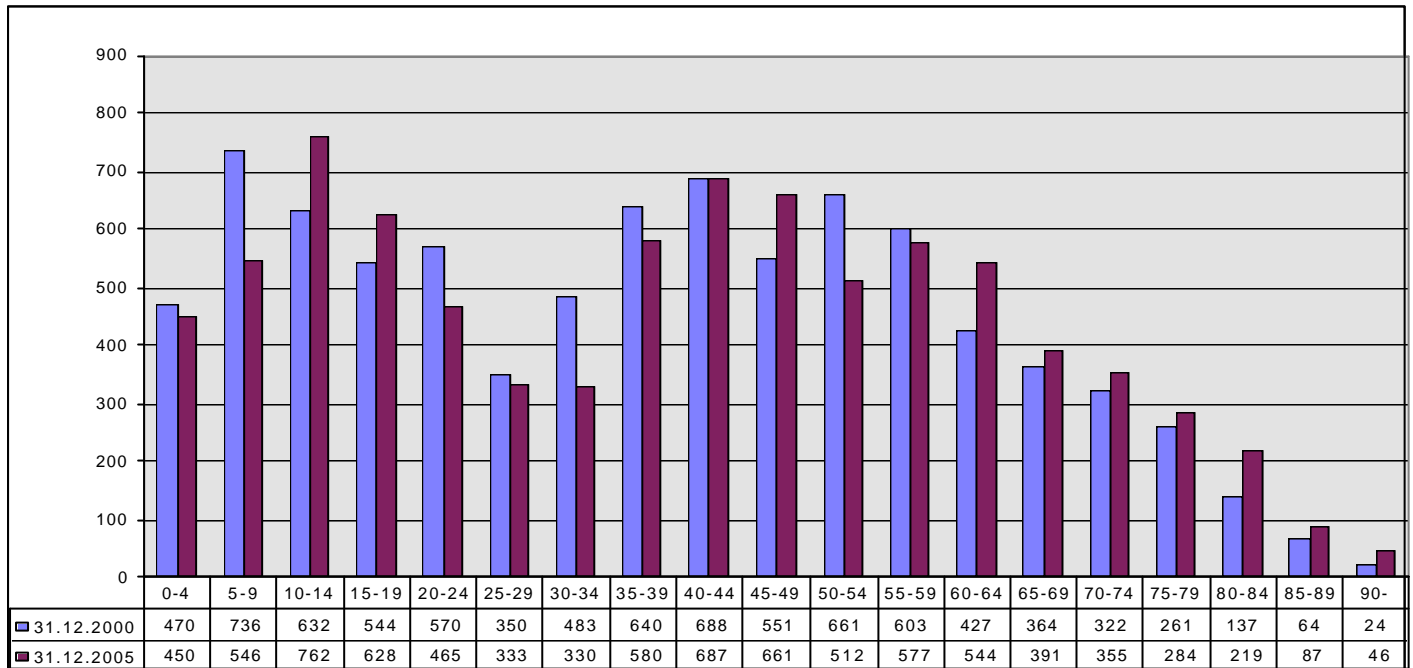


Muuttoliike Kauniaisista tapahtuu lähinnä Espooseen ja Helsinkiin, muualle Suomeen hajanaisemmin. Muutto ulkomaille/ulkomailta on ollut vilkasta.

#### Tulo- ja lähtömuutto pks-seudulla 2000-2005

	2000	2001	2002	2003	2004	2005
<b>Tulomuutto</b>						
Helsinki	170	248	238	189	208	203
Espoo	263	279	292	278	244	296
Vantaa	11	34	36	25	21	26
<b>Lähtömuutto</b>						
Helsinki	212	249	231	228	201	189
Espoo	297	286	307	312	402	332
Vantaa	25	26	27	34	18	15
<b>Nettomuutto</b>						
Helsinki	-42	-1	7	-39	7	14
Espoo	-34	-7	-15	-34	-158	-36
Vantaa	-14	8	9	-9	3	11
<b>Muuttoliike (sisältäen ulkomailta/lle muuton)</b>						
Tulomuutto yhteensä	760	871	837	839	743	804
Lähtömuutto yhteensä	800	880	817	833	933	836
Tulo/lähtömuutto netto	-40	-9	20	6	-190	-32

Raporttiin on myös liitetty 5-vuotiskäryhmittäinen tarkastelu Kauniaisten väestömuutoksesta viimeisen viiden vuoden ajalta. Taulukosta erottuu jo edellä mainittu trendi. Nuoret ikäryhmät pienentyvät ja vanhemmat ikäryhmät kasvavat. Lisäksi erottuu selvästi 90-luvun alun suuri syntyvyys sekä sotien jälkeen syntyneet nk. suuret ikäluokat.



Viimeisenä raporttiin on liitetty yhteenveto väestömuutoksista, syntyneistä ja kuolleista sekä väestön muuttoliikkeestä.

#### Väestömuutokset alueittain 1980-2005

#### Kauniainen - Grankulla

	Elävänä syntyneet	Kuolleet	Luonnollinen väestönlisäys	Kuntien välinen tulomuutto	Kuntien välinen lähtömuutto	Kuntien välinen nettomuutto	Nettosiirto- laisuus	Kokonais- nettomuutto	Väestön- lisäys	Väkiluvun korjaus	Kokonais- muutos	Väkiluku
1990	82	45	37	550	593	-43	-1	-44	-7	-1	-8	7889
1991	94	56	38	467	460	7	23	30	68	-9	59	7948
1992	100	54	46	724	513	211	15	226	272	13	285	8233
1993	97	45	52	526	577	-51	1	-50	2	33	35	8268
1994	126	43	83	646	636	10	-28	-18	65	-28	37	8305
1995	92	56	36	600	650	-50	3	-47	-11	4	-7	8298
1996	87	45	42	720	590	130	-13	117	159	7	166	8464
1997	94	49	45	656	663	-7	2	-5	40	11	51	8515
1998	81	45	36	721	694	27	-47	-20	16	-1	15	8530
1999	91	44	47	690	702	-12	-25	-37	10	9	19	8549
2000	78	58	20	701	726	-25	-15	-40	-20	3	-17	8532
2001	89	54	35	779	793	-14	5	-9	26	-15	11	8543
2002	83	57	26	803	754	49	-29	20	46	-7	39	8582
2003	89	44	45	756	777	-21	27	6	51	-11	40	8622
2004	76	47	29	667	834	-167	-23	-190	-161	4	-157	8465
2005	75	53	22	727	801	-74	42	-32	-10	2	-8	8457

Tilastossa käytetään 1.1.2006 aluejakoa

#### Luonnollinen väestönlisäys:

Luonnollinen väestönlisäys eli syntyneiden enemmisyys on on elävänä syntyneiden ja kuolleiden erotus.

#### Nettosiirtolaisuus:

Nettosiirtolaisuus on maahanmuuton ja maastamuuton erotus.

#### Kokonaisnettomuutto:

Kokonaisnettomuutto on nettosiirtolaisuuden ja kuntien välisen nettomuuton summa.

#### Väestönlisäys:

Väestönlisäys on luonnollisen väestönlisäyksen, kuntien välisen nettomuuton ja nettosiirtolaisuuden summa.

#### Väkiluvun korjaus:

Väkiluvun korjaus on kokonaisuutoksen ja väestönlisäyksen erotus. Korjaukset ovat enimmäkseen muuttoilmoitusten käsittelyssä tapahtuneiden virheiden jälkikäteen tehtyjä oikaisuja.

#### Kokonaismuutos:

Kokonaismuutos on tilastovuoden ja edellisen vuoden lopun väkilukujen erotus.

#### Väkiluku:

Väkiluku vuoden lopussa 31.12. Tieto kunnassa vakinaisesti asuvasta väestöstä vuoden lopussa saadaan Väestötietokeskuksen väestötietojärjestelmästä.

Lähde: Tilastokeskus

Raportin tilastotiedot ovat tilastokeskukselta.